

Seminarium om ” Varför pratas det så lite om jobben i valrörelsen?”

19 maj 2026



ilera

International Labour
and Employment
Relations Association

Svenska ilera-föreningen



123 431 77 23

- Seminarier vars syfte är att förmedla kunskaper och erfarenhetsutbyte
 - partsföreträdare, forskare och myndighetsföreträdare inom arbetsmarknadsområdet
- Seminarierna är kostnadsfria
- Medlemmar stöder verksamheten genom årlig avgift
 - 200 kronor
- Medlemmar har företräde till seminarierna

Varför pratas det så lite om jobben i valrörelsen?"

Inledare

- **Anders Forsberg**, professor IFAU - Svensk arbetsmarknad är bättre än vad vi tror.
- **Maria Stanfors**, professor, ekonomisk historia, LU, Vilka stora sysselsättningsprång har gjorts och vilka politiska åtgärder skapade förutsättningar för dem?
- Vad kan funka framöver? – diskussion mellan Anders Forslund och Maria Stanfors.
- Paneldiskussion med politiker: Alla partier vill att "alla som kan arbeta ska arbeta" Hur ska det gå till?
 - **Adrian Magnusson**, riksdagsledamot (S), Arbetsmarknadsutskottet
 - **Helene Odenjung**, riksdagsledamot (L), Arbetsmarknadsutskottet, arbetsmarknadspolitisk talesperson.

Svensk arbetsmarknad

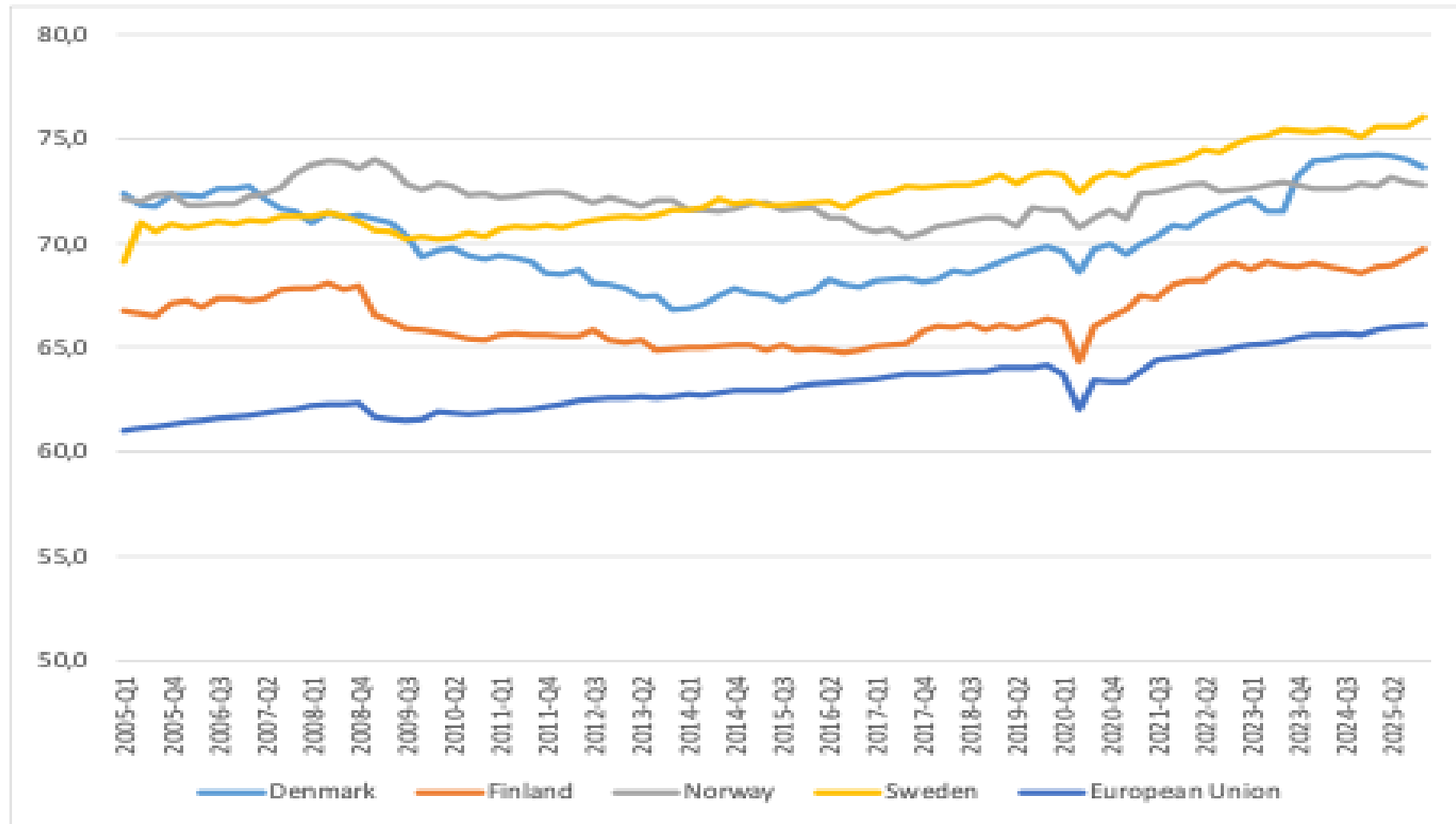
Bättre än många tror

Anders Forslund

IFAU och UCLS, Uppsala universitet

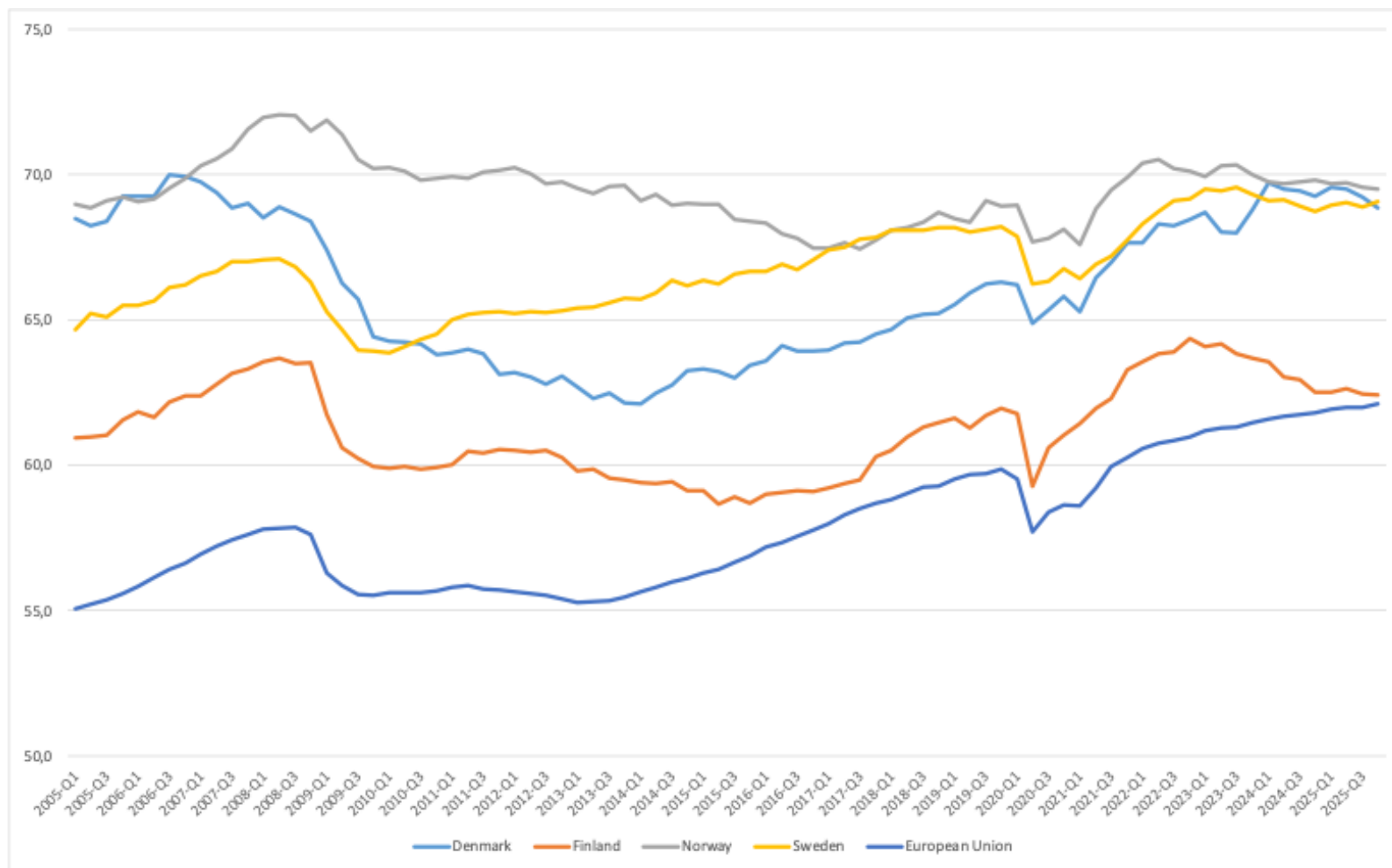
Ilera-föreningen 19 maj 2026

Arbetskraftsdeltagandet (ålder 15–74 år) är högt



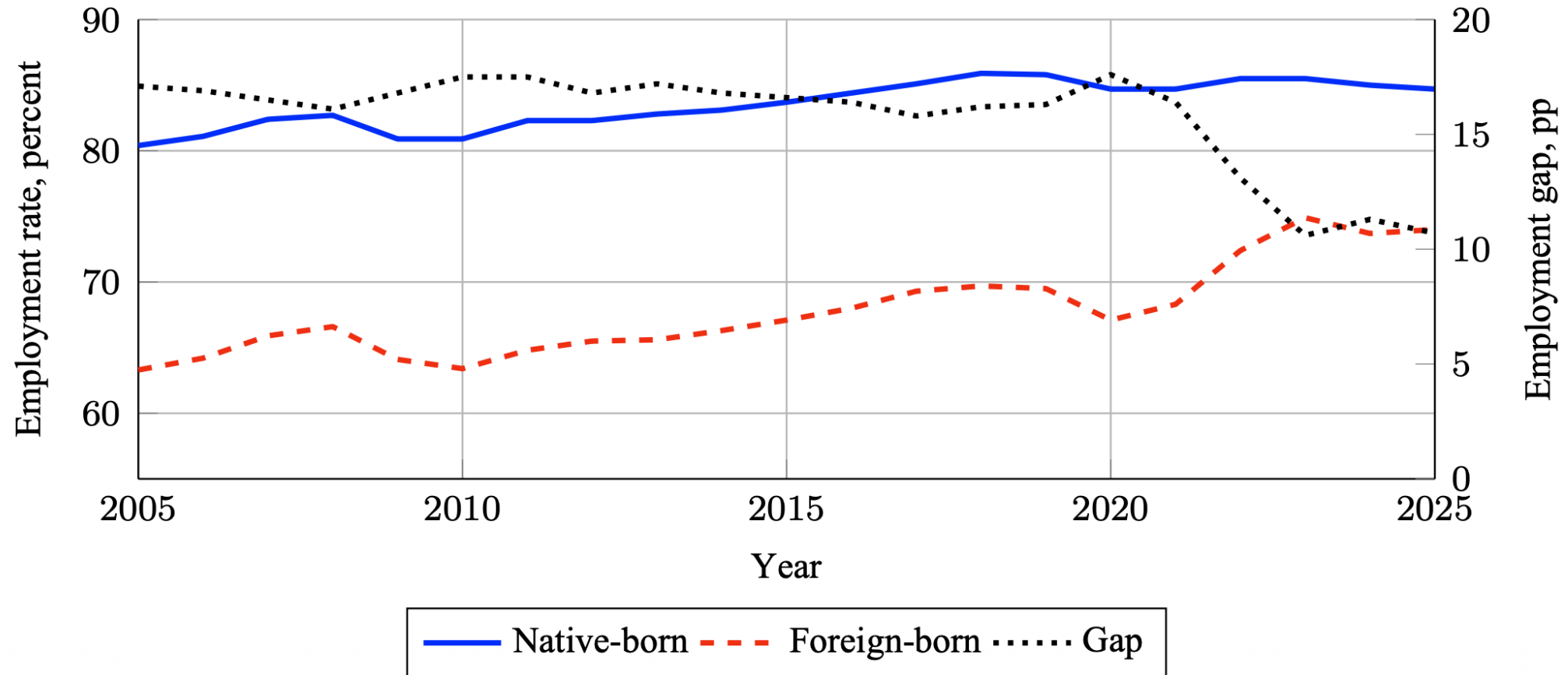
Källa: OECD

Sysselsättningen (andel av befolkningen 15-74 år) är också hög



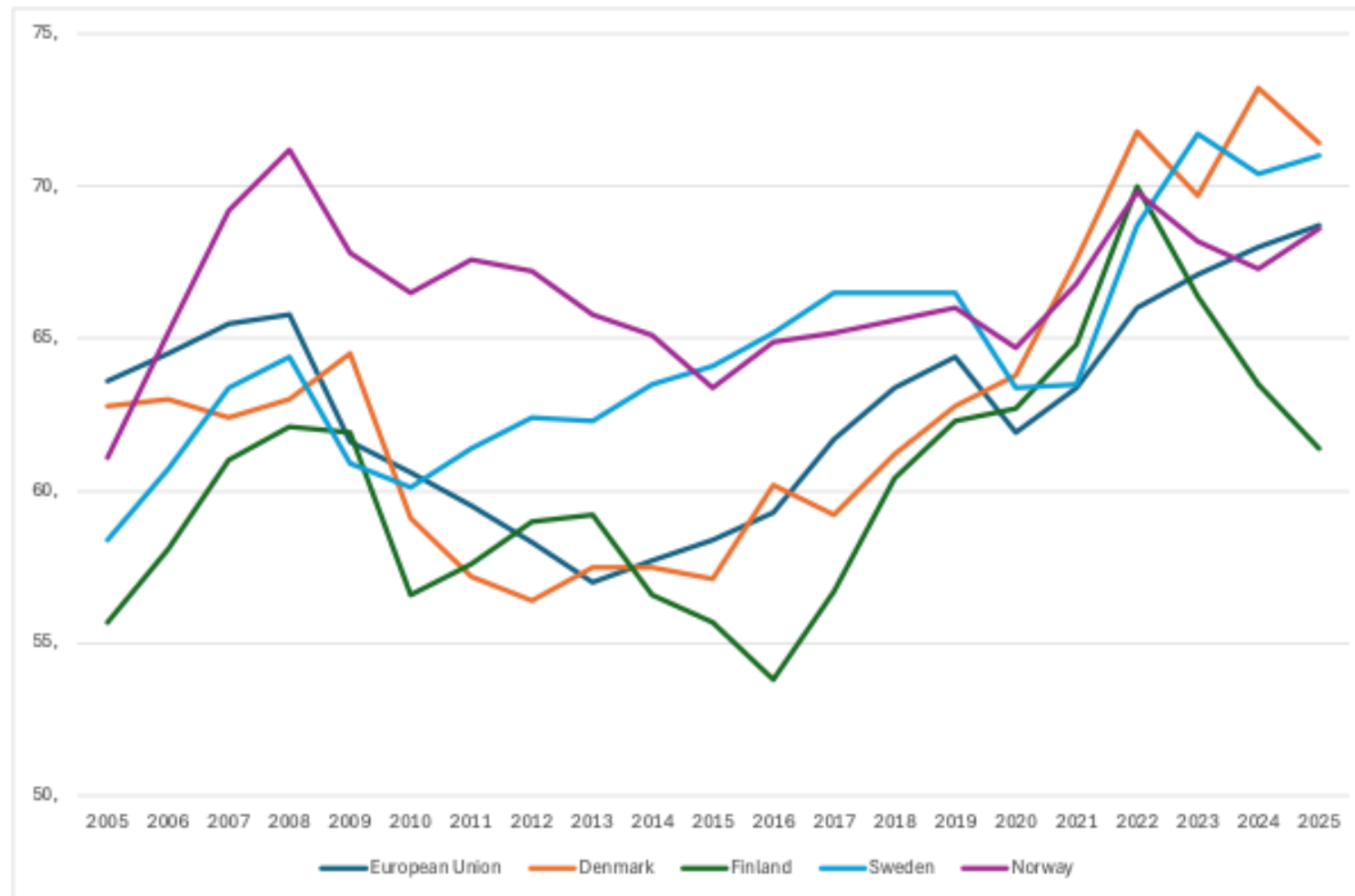
Källa: OECD

Utrikes föddas sysselsättning har ökat (ålder 20–64 år)



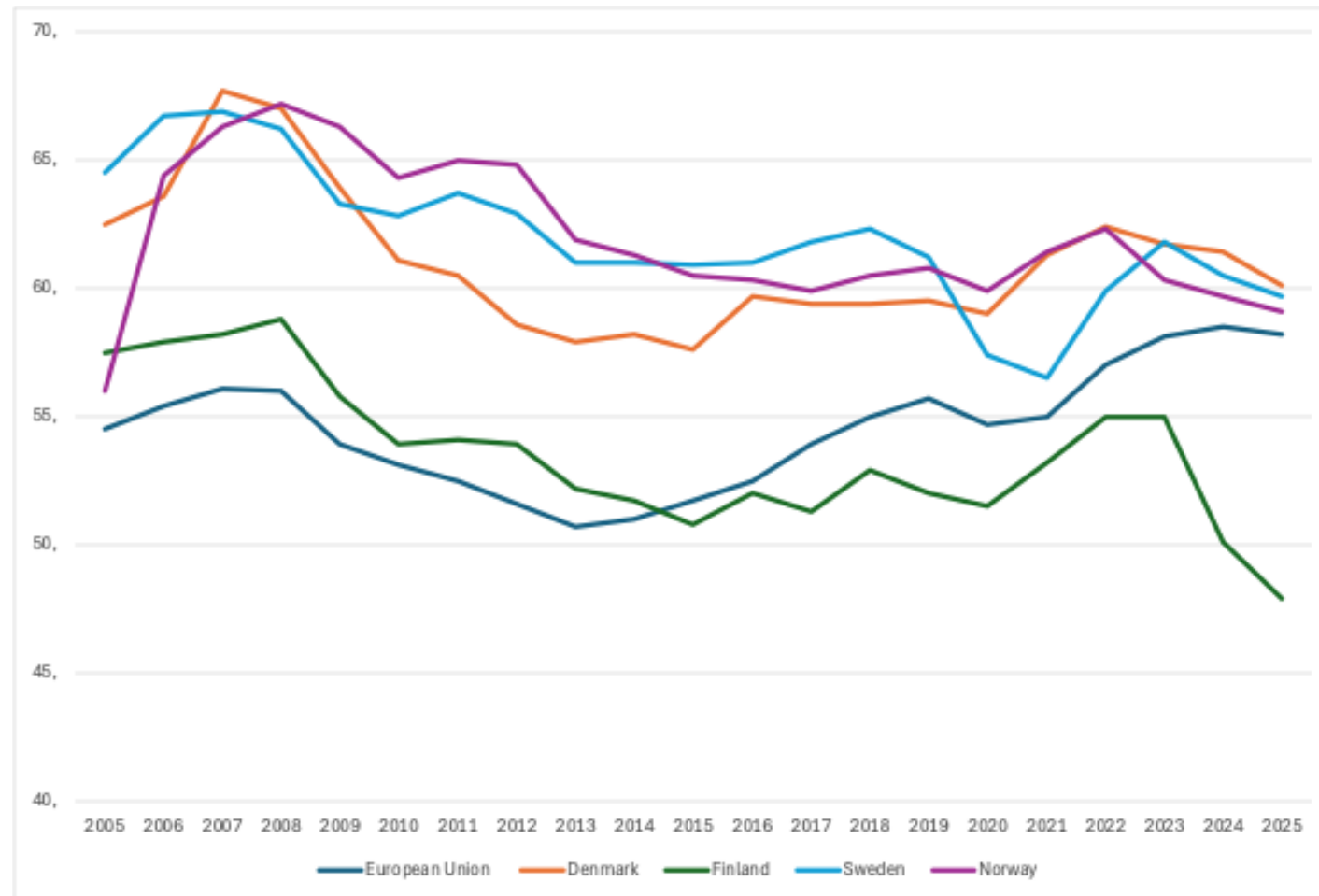
Källa: SCB, arbetskraftsundersökningar

Relativt hög sysselsättningsgrad bland personer födda utanför EU (20–64 år)



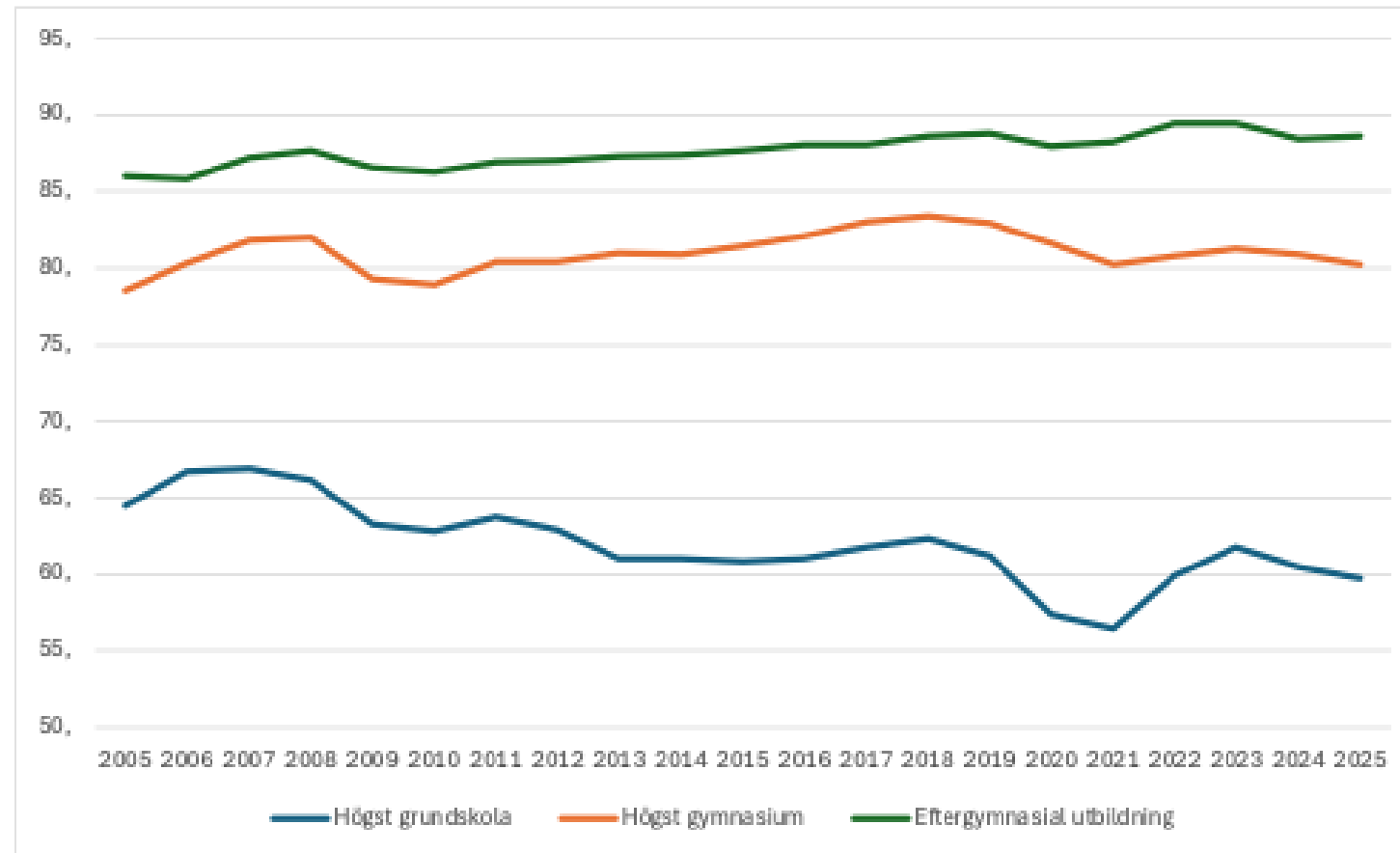
Källa: Eurostat

Sysselsättningen bland lågutbildade (högst grundskola, 20–64 år) relativt hög



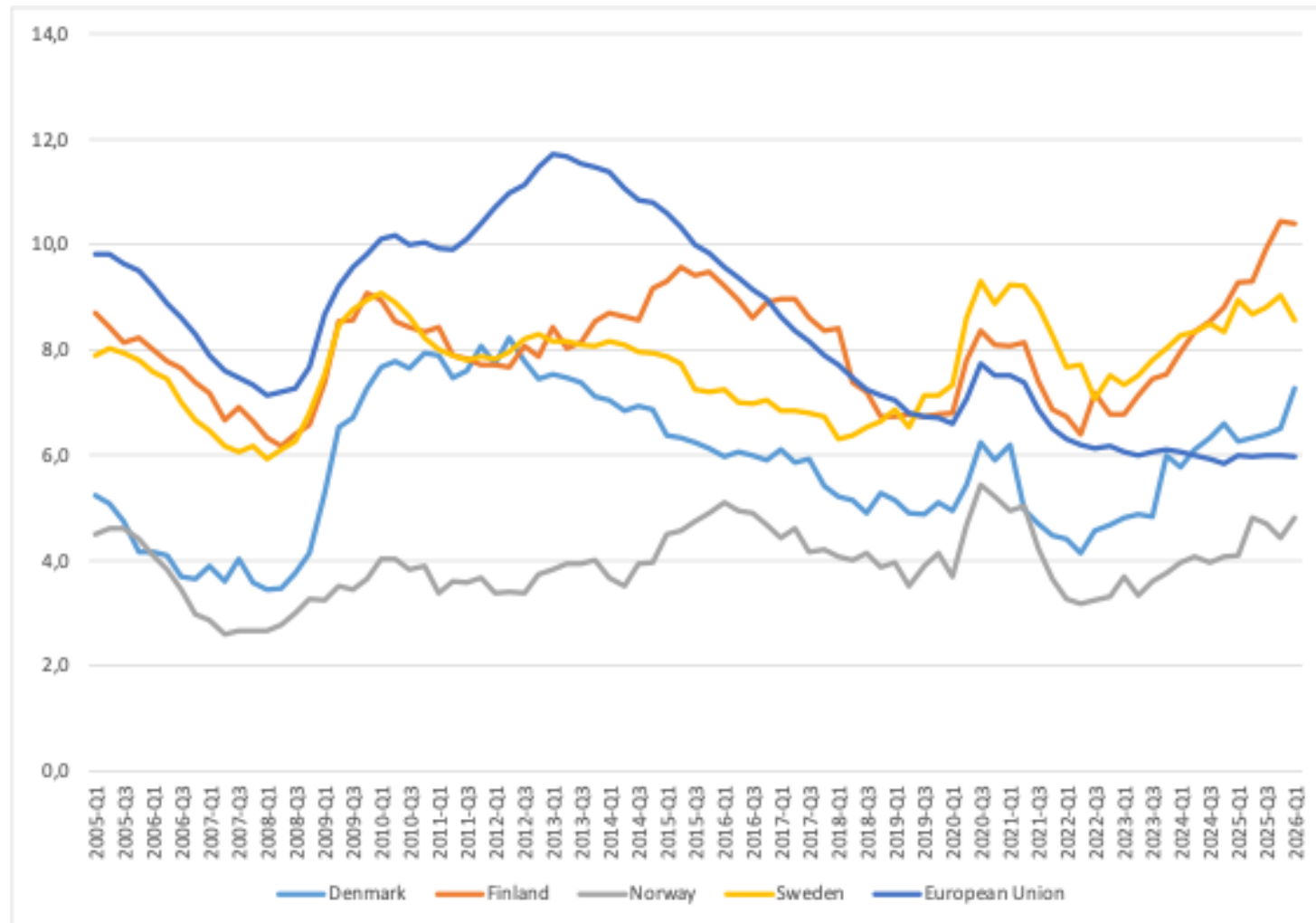
Källa: Eurostat

Men lågutbildade (20–64 år) har mycket lägre sysselsättningsgrad



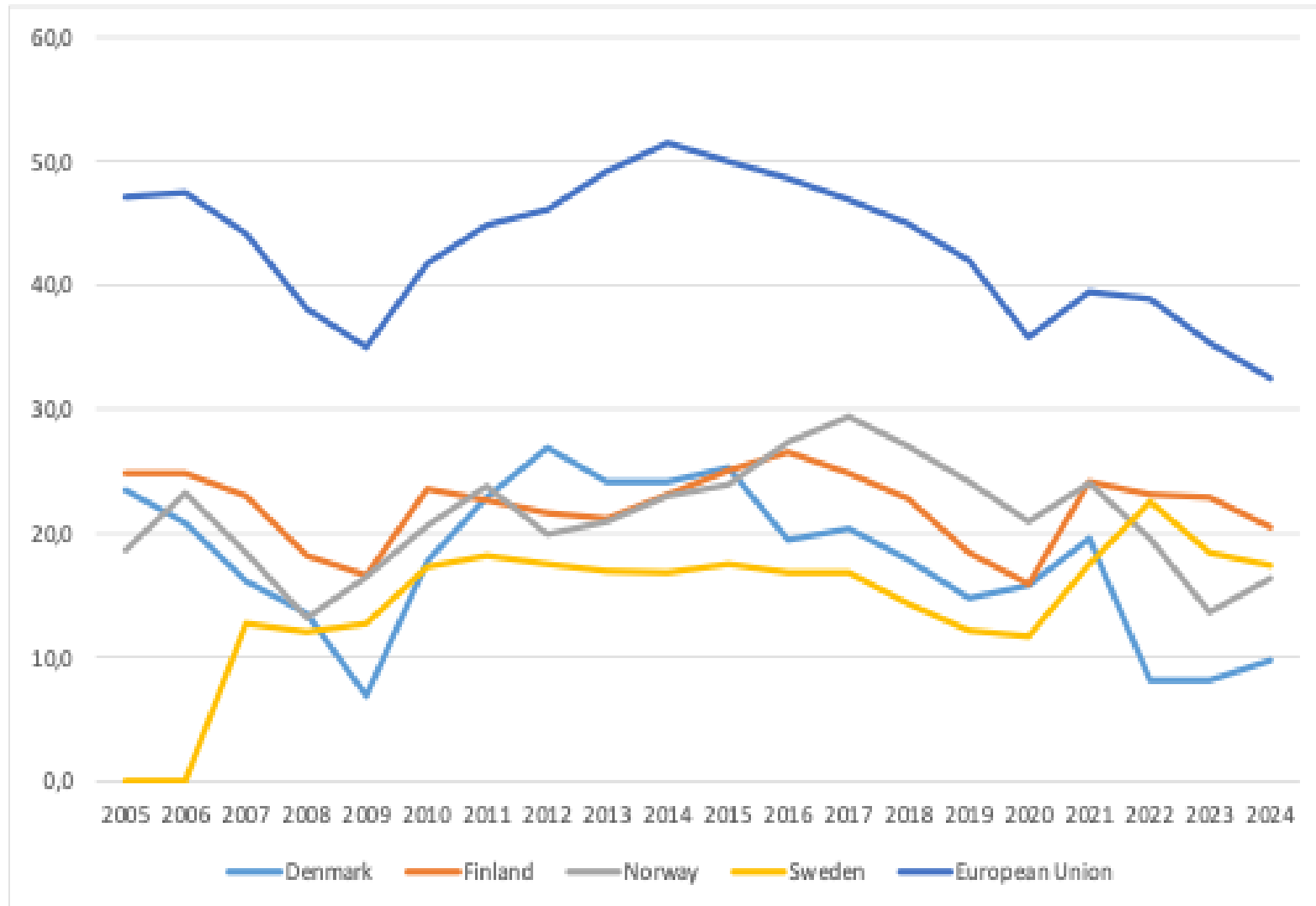
Källa: Eurostat

Arbetslösheten är hög (andel av arbetskraften över 15 år)



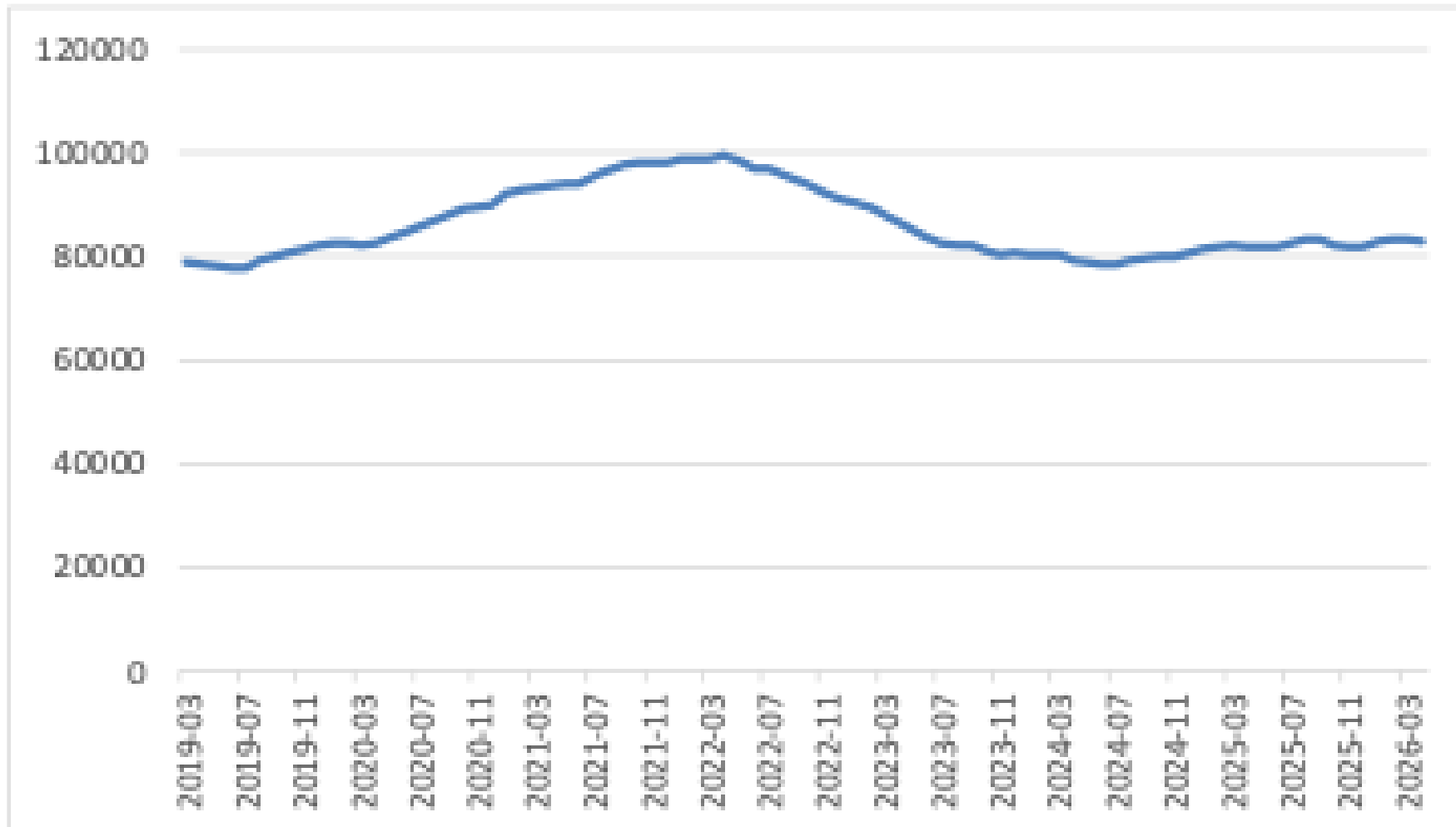
Källa: OECD

Långtidsarbetslöshet låg (minst 12 månader, andel av total arbetslöshet)



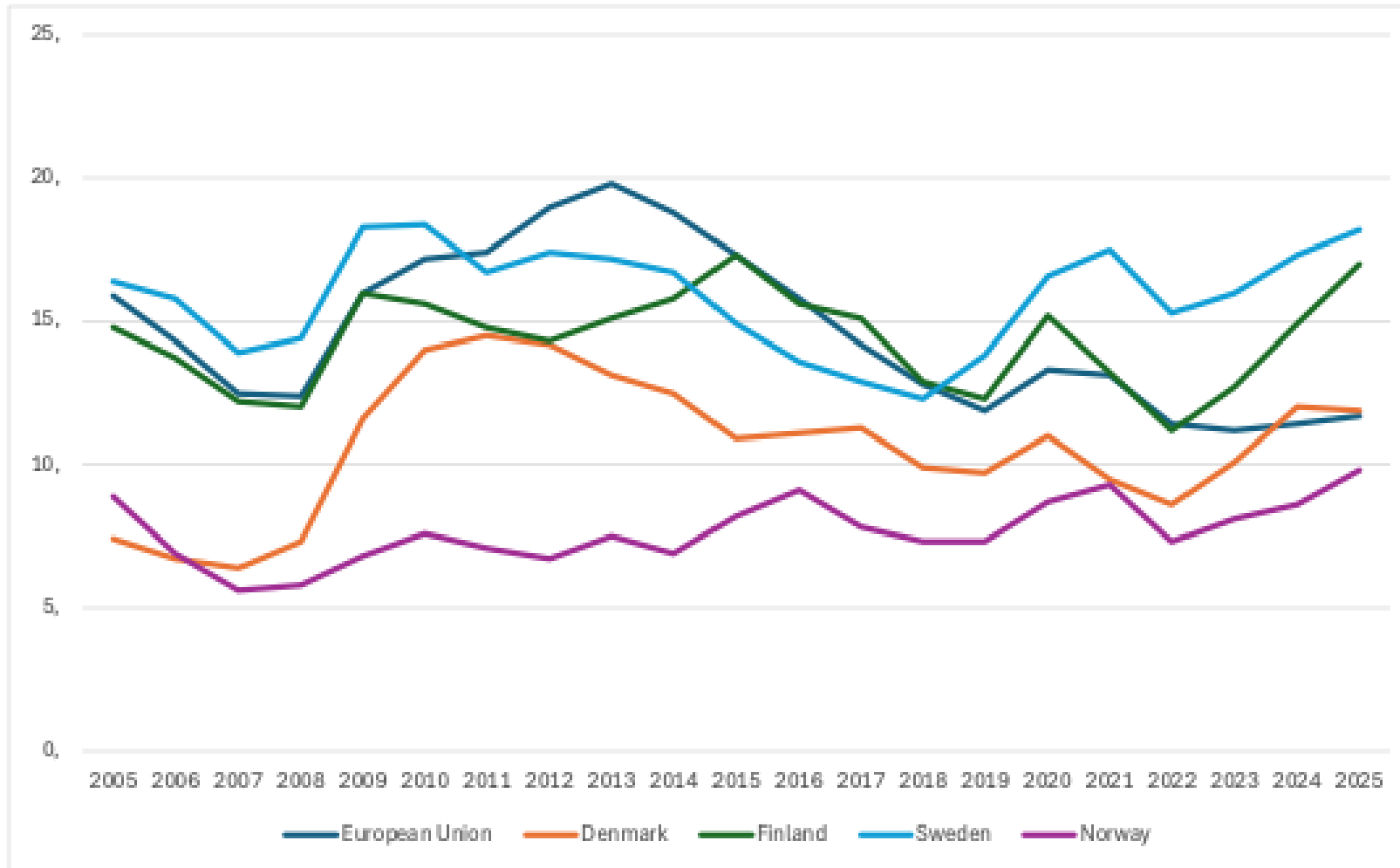
Källa: OECD

Men "för hög" och inte minskande (inskrivna i minst 24 månader)



Källa: Arbetsförmedlingen

Ungdomsarbetslösheten (15-24 år, andel av arbetskraften) är hög



Källa: Eurostat

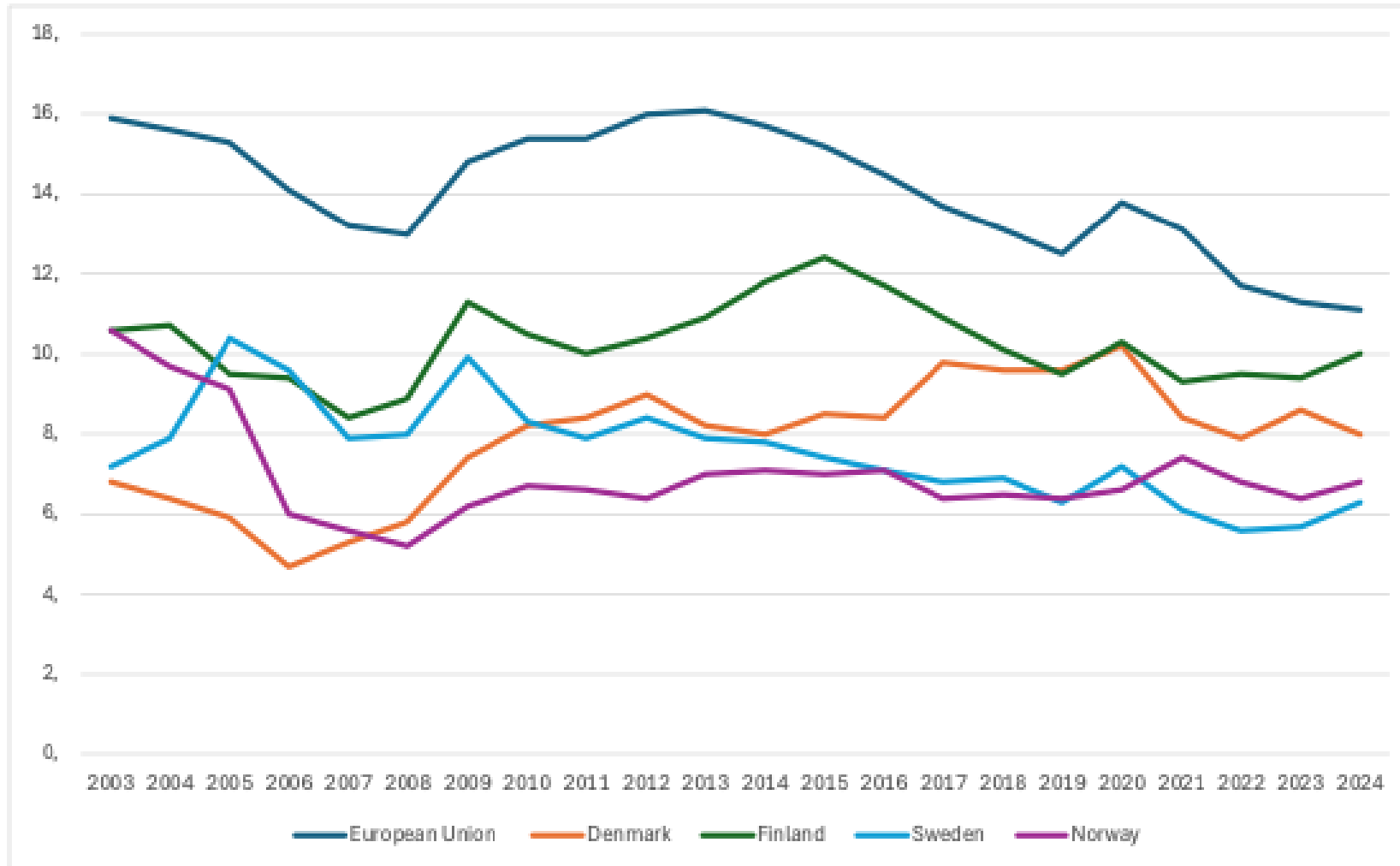
Stor andel av de arbetslösa ungdomarna är heltidsstuderande

Antal arbetslösa 15-74 år (AKU), 1000-tal efter arbetskraftstillhörighet och år. totalt, 15-24 år.



Källa: SCB

UVAS är låg (andel av befolkningen 15-29 år)



Källa: Eurostat

Sammanfattningsvis...

- Hög sysselsättning och högt arbetskraftsdeltagande – sannolikt bidragande orsak till hög arbetslöshet. ”Marginella grupper” kvar på arbetsmarknaden i Sverige
- Hög arbetslöshet
- Många långtidsarbetslösa/-inskrivna (men inte uppseendeväckande hög andel)
- Utrikes födda har sämre arbetsmarknadsutfall, men bättre över tid
- Lågutbildade klarar sig inte sämre i Sverige än i andra länder, men betydligt sämre än högutbildade
- Hög ungdomsarbetslöshet, men låg UVAS-andel och stor andel heltidsstuderande bland de arbetslösa ungdomarna

Vilka är problemen, och vad kan policy bidra med?

- Långtidsarbetslöshet
 - Arbetsmarknadspolitiken kan hjälpa genom att systematiskt ”sortera om i jobbkön”. Detta gäller oavsett ålder och födelseregion
 - Ekonomiska incitament finns, och de flesta problemen för dessa grupper handlar sannolikt om annat (kompetens, nätverk)
- Arbetsmarknadsintegration av utomeuropeiskt födda
 - Samma typer av insatser som för långtidsarbetslösa, men dessutom
 - Språk och kombinationer språk och andra insatser
- Utbildning och/eller subventionerade ingångslönekostnader?

Seminarium om ” Varför pratas det så lite om jobben i valrörelsen?”

19 maj 2026



ilera

International Labour
and Employment
Relations Association



De stora sprången: hundra år av arbete, välstånd och jämställdhet

Maria Stanfors
Ekonomisk-historiska institutionen



LUND
UNIVERSITY

Från agrarsamhälle
till
kunskapsekonomi

Sverige var 1925 ett relativt fattigt agrarsamhälle

2025 är Sverige ett av Europas länder med högst sysselsättning (både män och kvinnor)

Dessutom högt välstånd och välfärd för alla: vi är rikare, mer hälsosamma och har mer fritid än någonsin

Utvecklingen skapades genom marknadskrafter och politik (reformer, institutioner)

Fem historiska nedslag

Långsiktig förändring i arbete,
utbildning och välstånd

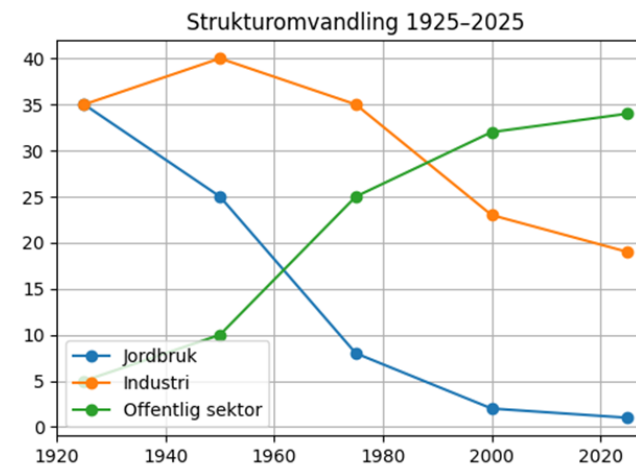
Kraftigt stigande livslängd och
utbildningsnivå

Minskad arbetstid och ökad
kvinnlig sysselsättning

Produktivitet och politik men
utmaningar består

1925: ett fattigt och ojämlikt samhälle

- Sen industrialisering, stor andel arbetade i jordbruket
 - Låga löner, dålig arbetsmiljö, låg utbildning
 - Kvinnors arbete ofta osynligt eller obetalt
 - Fertilitetstransitionen precis avslutad
 - Emigration
- Sociala rörelser
 - Allmän pension, arbetskadeförsäkring
 - 48-timmars arbetsvecka

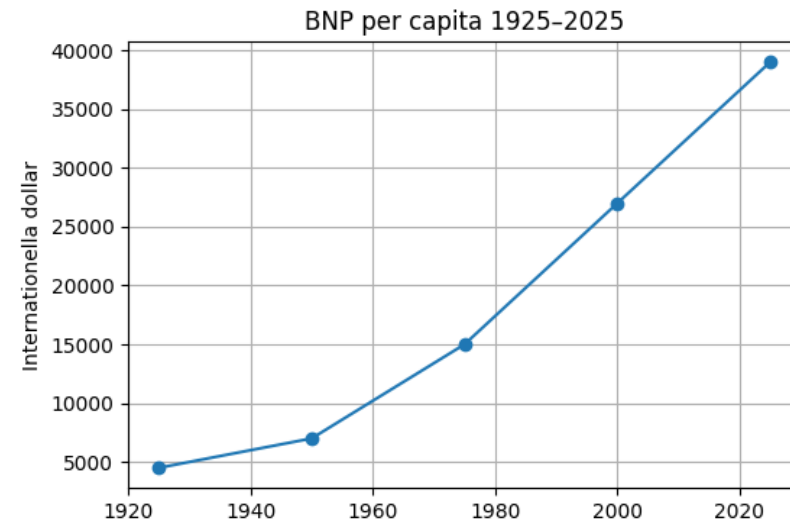


Fördelning över sektorer för yrkesaktiva i Sverige, 1870 to 1960 (%)

	1870		1900		1930		1960	
	Män	Kv	Män	Kv	Män	Kv	Män	Kv
Jordbruk	68.6	78.4	53.8	61.8	35.6	33.5	14.7	5.1
Skogsbruk	0.0	-	1.6	-	4.4	0.0	3.5	0.0
Tillverkning	11.5	2.2	24.0	9.6	37.6	20.8	53.1	30.1
Handel	1.8	1.2	3.4	4.7	8.8	16.9	11.6	26.5
Transport	2.6	0.0	5.2	0.4	8.1	2.5	8.7	4.5
Offentlig admin och tjänster	6.1	1.2	5.3	4.0	4.8	9.8	8.0	27.0
Husligt arbete	-	15.6	-	17.8	0.0	16.2	0.0	6.3
Ospecificerat	9.1	1.5	6.2	1.9	0.9	0.0	0.0	0.0
Summa	100	100	100	100	100	100	100	100
Andel av alla 15 år och äldre	80	29	85	29	89	38	79	33
Kvot kvinnors/mäns deltagande	0.36		0.34		0.43		0.42	

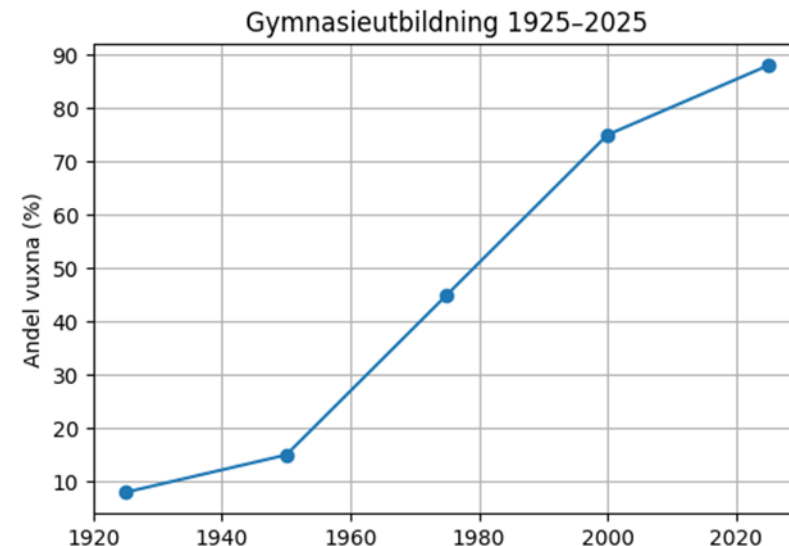
1950: rekordårens början

- Hög tillväxt och låg arbetslöshet
- Stigande reallöner och masskonsumtion
- Full sysselsättning och jämlikhet (Rehn-Meidner-modellen)
- Keynesiansk logik, aktiv arbetsmarknadspolitik
- Arbetskraftsinvandring
- Välfärdsstaten började byggas ut



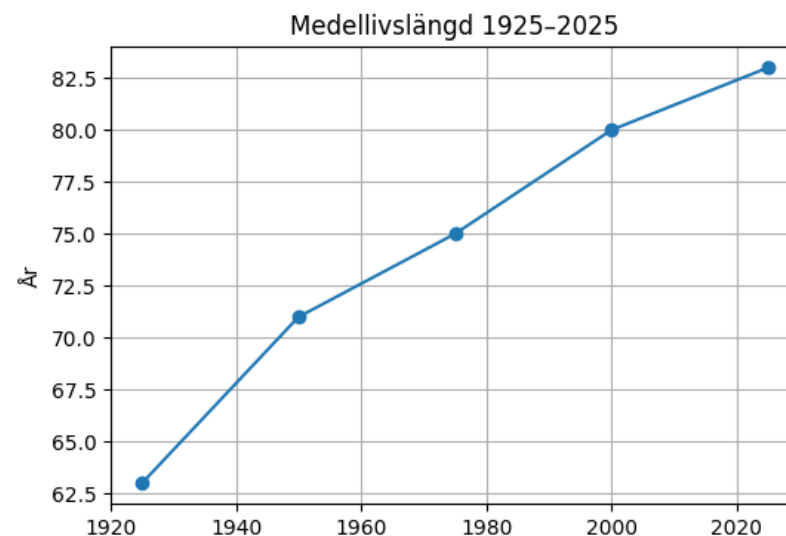
Välståndets sociala dimension

- Minskad ekonomisk osäkerhet
 - Bättre bostäder, pensioner och sjukförsäkring
- Mer fritid och högre livskvalitet
- Mer utbildning och rörlighet
 - Gymnasieskolan byggdes ut efter 1960, sen universitet och Komvux



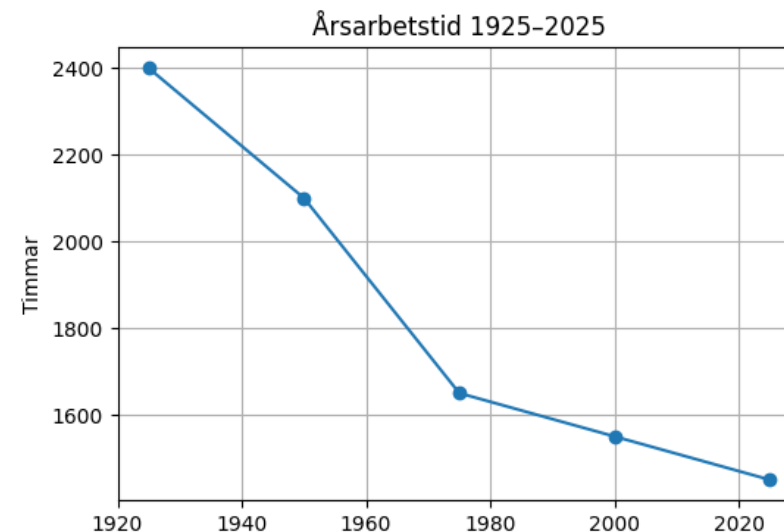
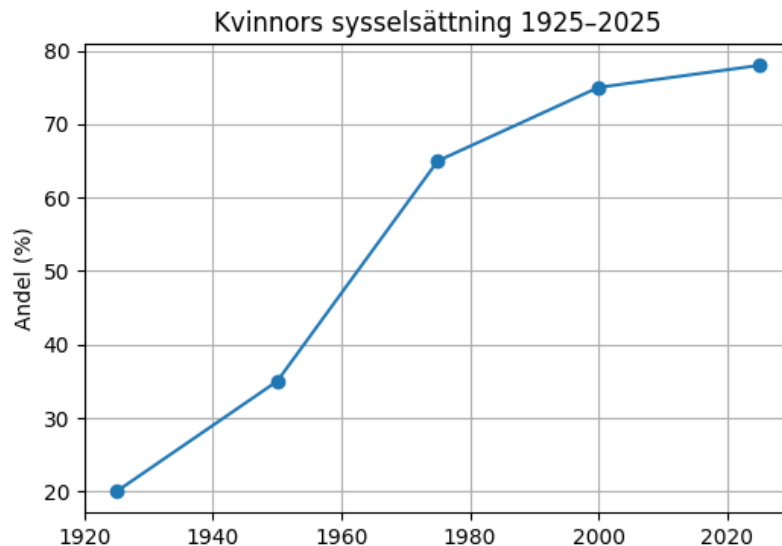
Välståndets sociala dimension

- Kraftigt förbättrad levnadsstandard
 - Ökad ekonomisk och social jämlikhet
 - Demografi och urbanisering förändrade ekonomins förutsättning
 - Välfärdsstaten frikopplade individer från beroende av familjen
 - Stora barnkullar
- skapade nya utmaningar

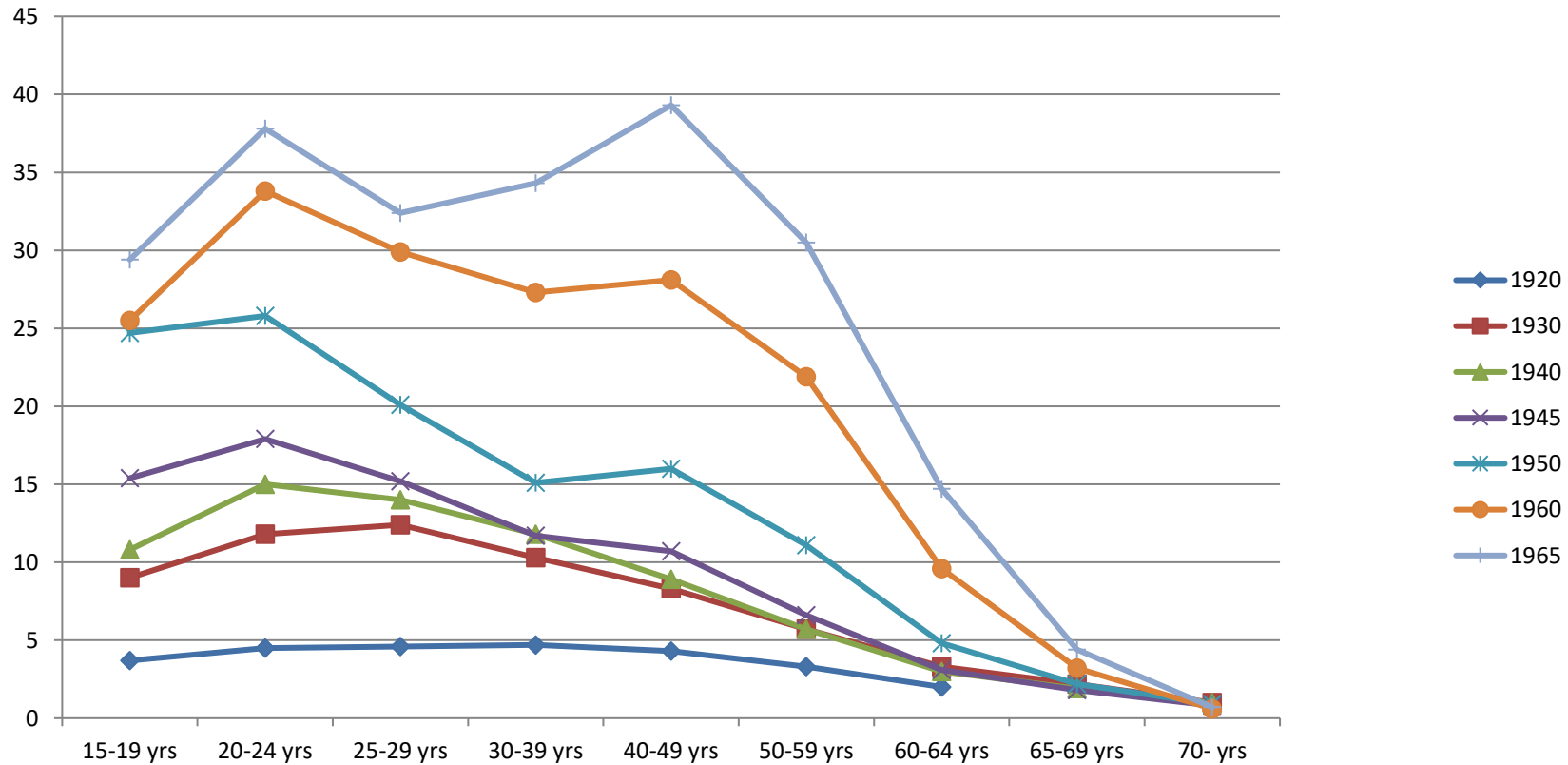


1975: Historisk brytningstid

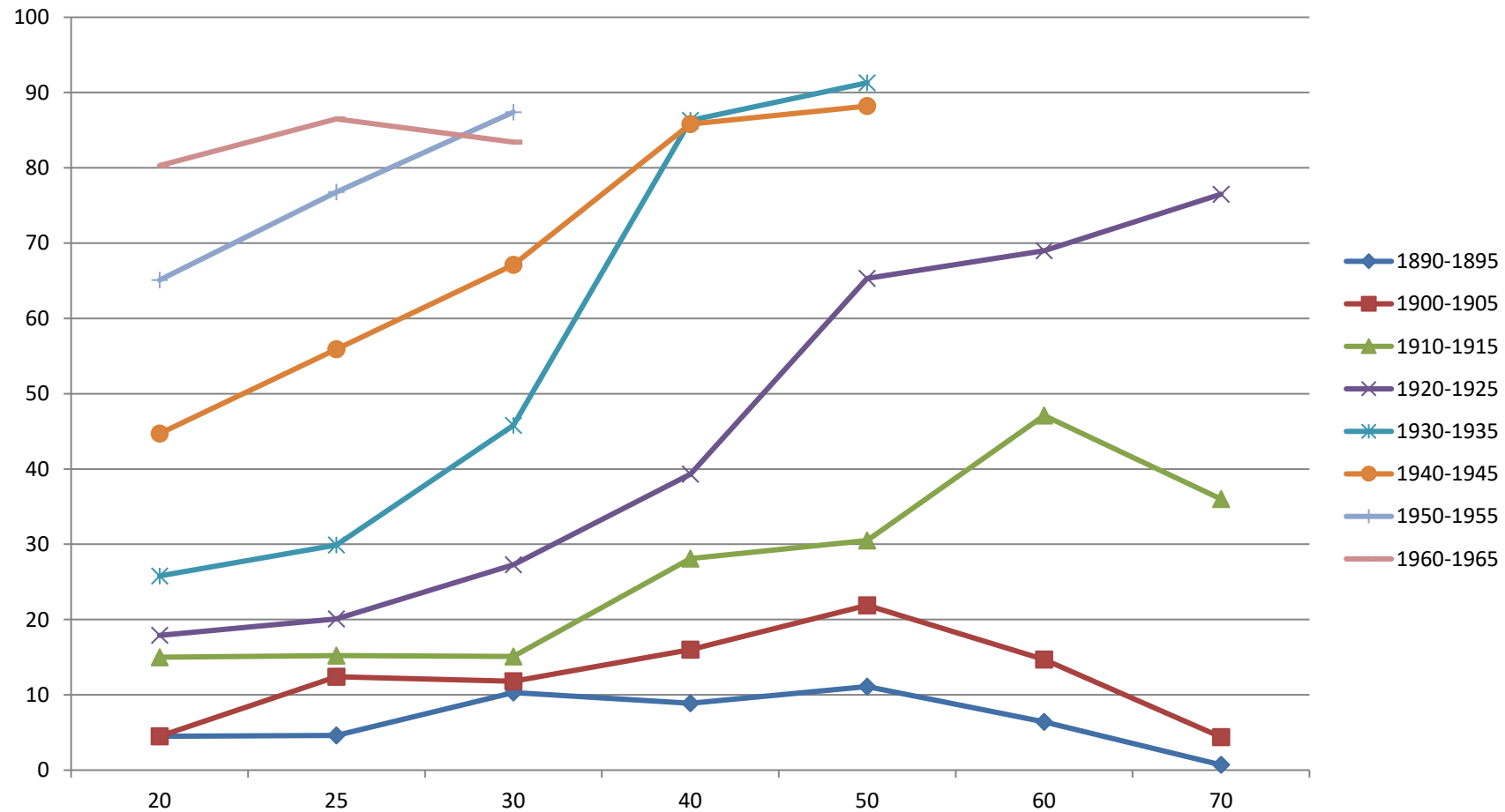
- Strukturkris, stagnerande reallöner
- Reformerna (arbetsmiljö, LAS, MBL, ledighet, särbeskattning) förändrade arbetslivet
- Offentlig sektor blev sysselsättningsmotor
- Kvinnors sysselsättning ökade dramatiskt



Gifta kvinnors arbetskraftsdeltagande m a p ålder, 1920–1965



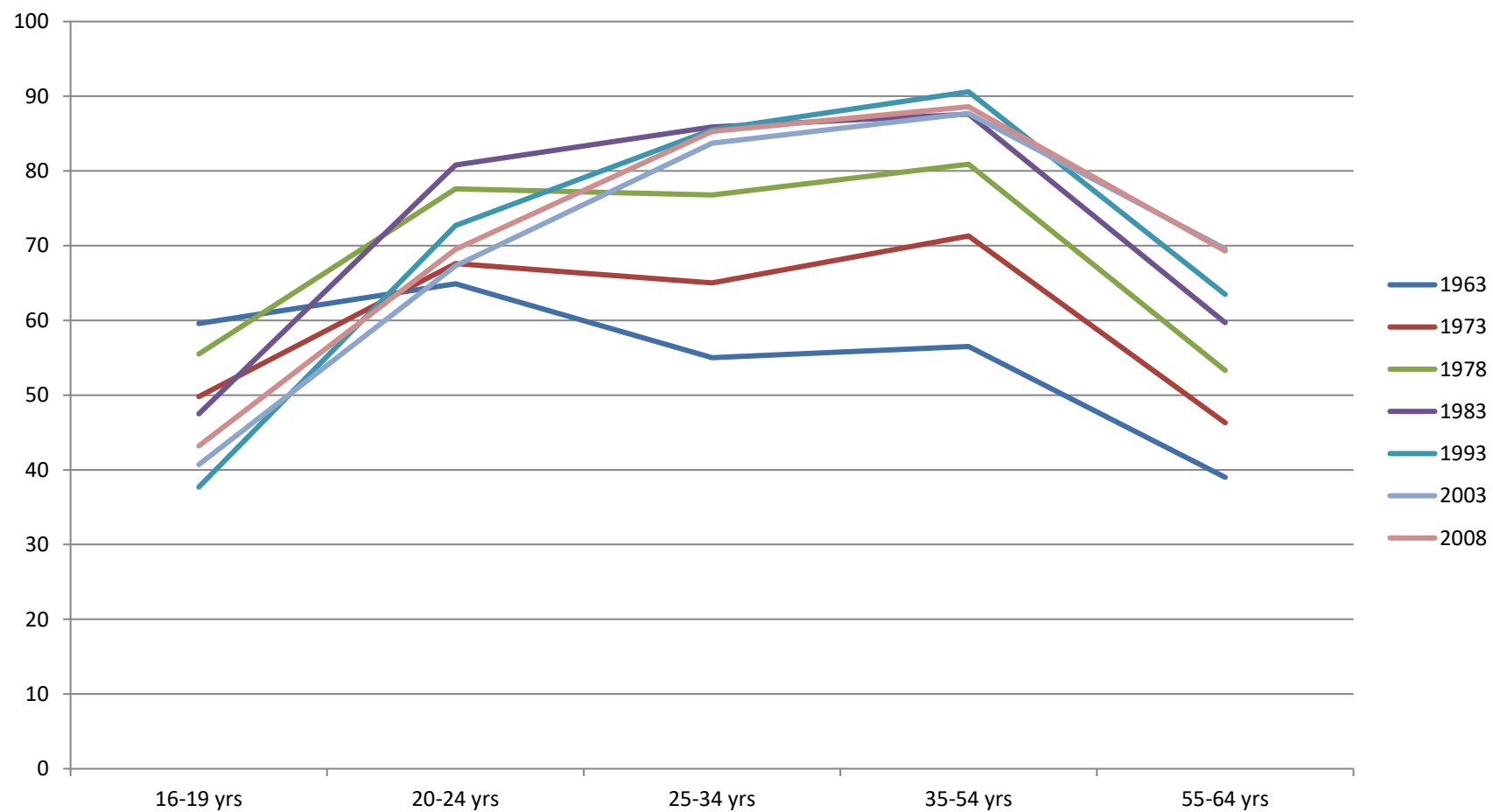
Gifta kvinnors arbetskraftsdeltagande, 1920–1995. Kohorter födda 1890–1895 to 1960–1965



Arbetskraftsdeltagande för kvinnor 16-64 år, 1965–2005					
	Alla	Gifta	Med barn 0–16 år	Med barn 0–6 år	Med barn 7– 16 år
1965	53.8	47.2	46.6	36.8	57.9
1970	59.3	56.1	57.6	49.7	68.1
1975	67.9	59.3	69.0	60.5	78.5
1980	75.2	66.2	80.5	75.4	85.4
1985	79.2	70.9	87.6	84.0	91.0
1990	82.3	86.8	89.9	86.3	94.1
1995	76.1	82.3	86.4	79.3	89.7
2000	75.5	81.5	84.2	79.7	88.8
2005	76.1	82.4	85.4	81.4	88.6

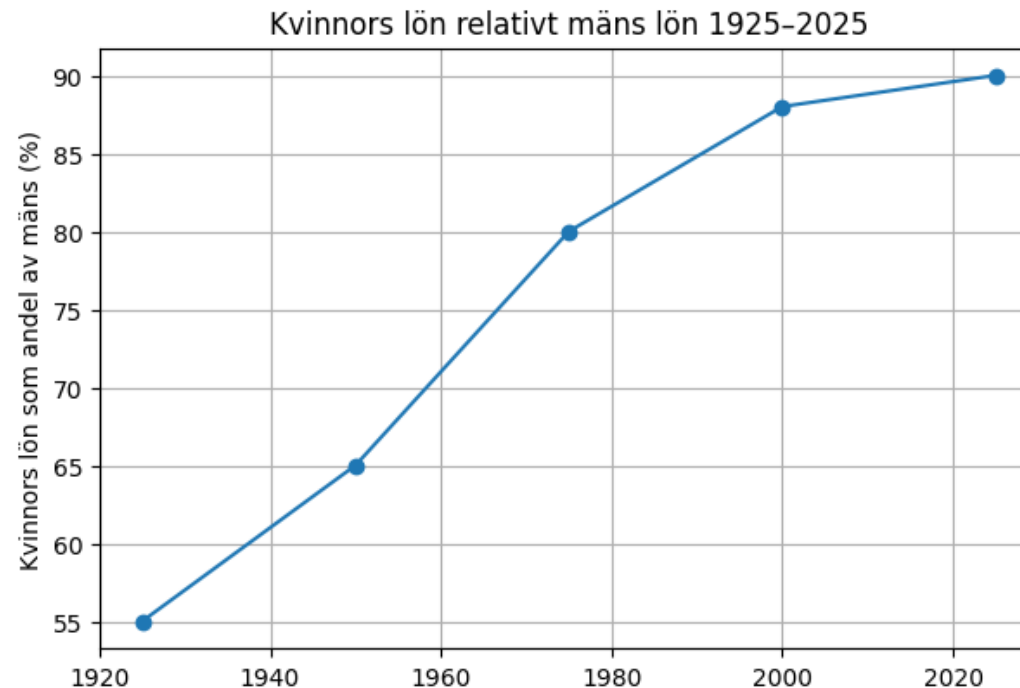
Arbetskraftsdeltagande för kvinnor 16-64 år, 1965–2005					
	Alla	Gifta	Med barn 0–16 år	Med barn 0–6 år	Med barn 7– 16 år
1965	53.8	47.2	46.6	36.8	57.9
1970	59.3	56.1	57.6	49.7	68.1
1975	67.9	59.3	69.0	60.5	78.5
1980	75.2	66.2	80.5	75.4	85.4
1985	79.2	70.9	87.6	84.0	91.0
1990	82.3	86.8	89.9	86.3	94.1
1995	76.1	82.3	86.4	79.3	89.7
2000	75.5	81.5	84.2	79.7	88.8
2005	76.1	82.4	85.4	81.4	88.6

Gifta kvinnors arbetskraftsdeltagande m a p ålder, 1963–2008



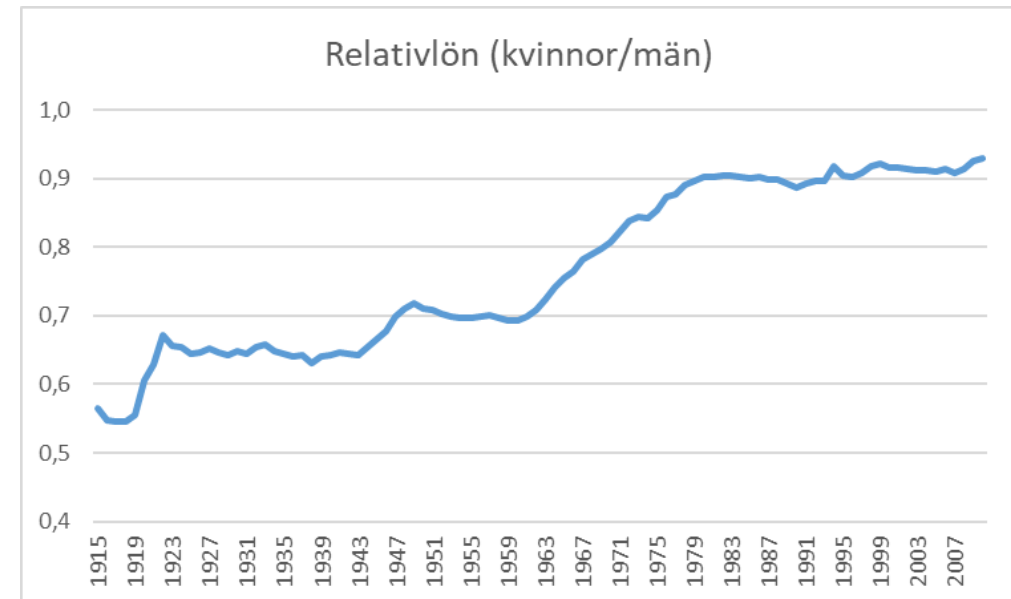
Den svenska jämställdhetsmodellen

- Tvåförsörjarmodellen växte fram
- Sverige utmärkte sig internationellt
- Ökad ekonomisk självständighet för kvinnor



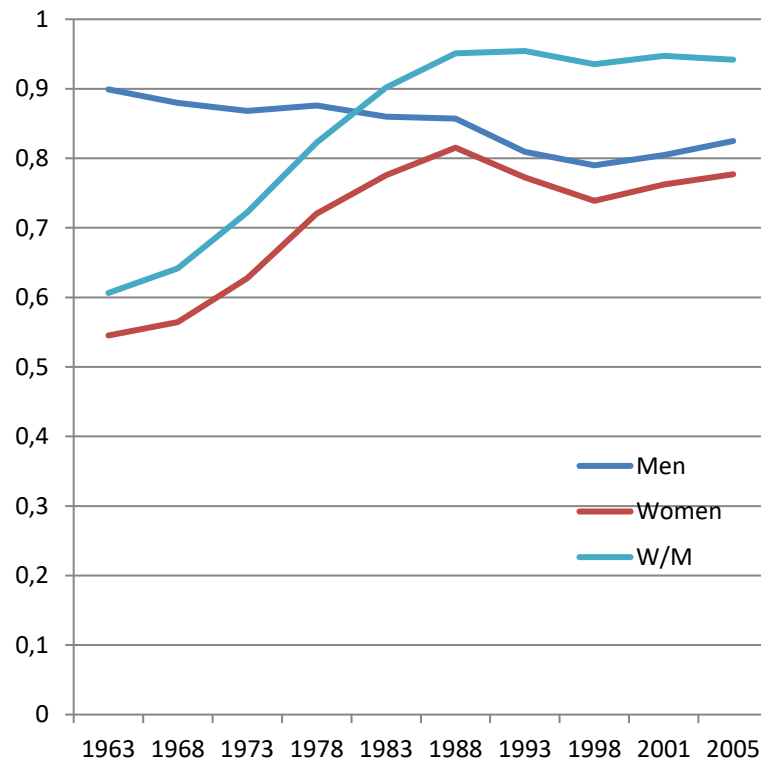
Den svenska jämställdhetsmodellen

- Avskaffade kvinnorlöner
- Särbeskattning 1971, föräldraledighet 1974, subventionerad barnomsorg 1980-tal
- Ökad utbildning och erfarenhet bland
- Marknadskrafter och politik samverkar för utjämning av löneskillnader

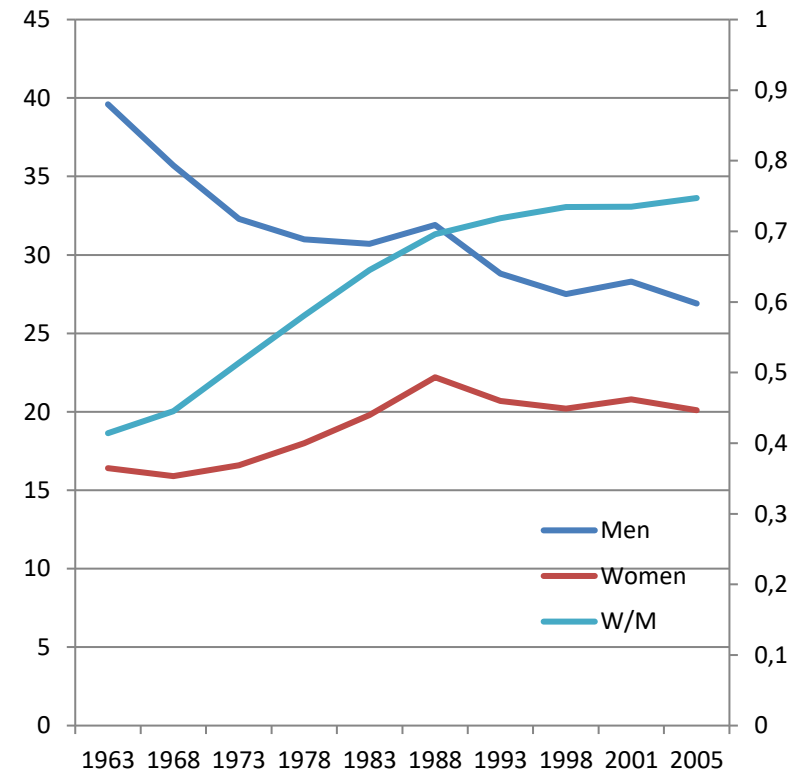


Olika framgång för jämställdhet beroende på mått på arbetsutbud, 1963-2005

Arbetskraftsdeltagande



På jobbet under mät dagen (Market-hour rates)

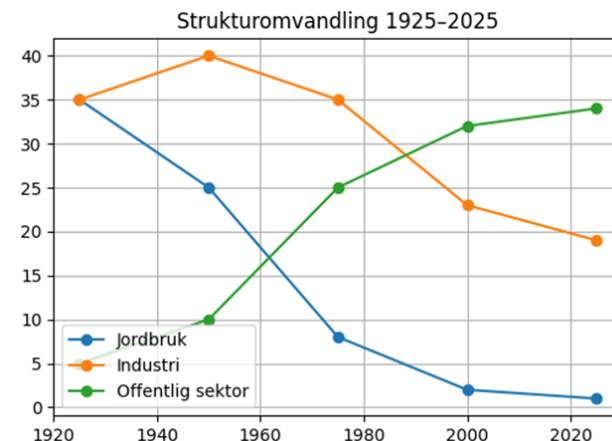


2000: Tjänsteekonomin dominerar

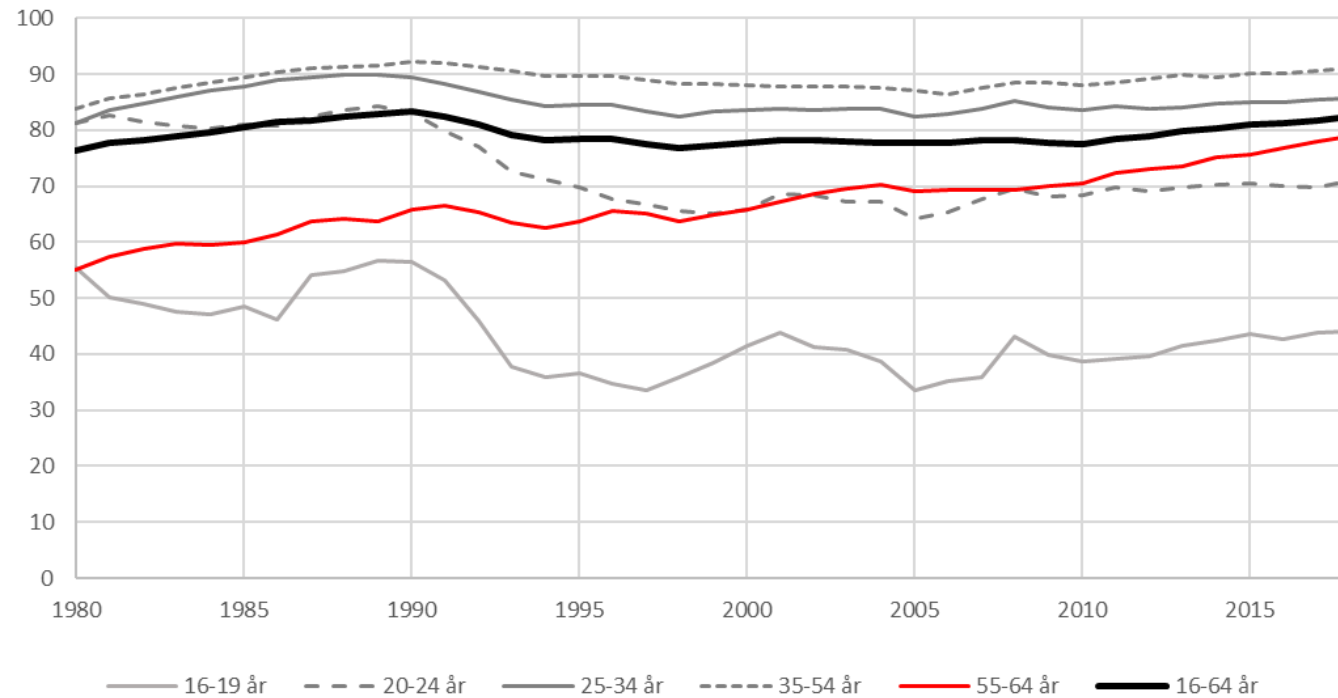
- Kunskapsekonomi, hög utbildning
- Digitalisering och globalisering
- Fortsatt hög sysselsättning bland kvinnor och fortsatt (men ny) segregering
- Nytt jämviktsläge för arbete och familj
- Ny politisk logik:

Tillväxt före trygghet

Mikronivån mer betydelsefull



Relativa arbetskraftstal för kvinnor (16-64 år), 1980–2020



2025: Vad krävs för nästa språng?

- Rusta för framtidens jobb samt lärande och omställning över långt arbetsliv (utbildning, arbetsmiljö)
- Integration och jämställdhet
- Expansion och uppvärdering av välfärdens kärnyrken
- Ett nytt jämställdhetsprojekt?
- Jämnare fördelning av omsorgsansvar (på arbetsmarknaden och i familjen)
- Hållbara arbetsliv i välfärdens kärnyrken
- Demografisk resiliens och fortsatt tillväxt

Avslutning

Sverige 2025 högt välstånd och välfärd:
vi är rikare, mer hälsosamma och har
mer fritid än någonsin

Historiska framgångar skapades genom
tillväxt och systemreformer:
marknadskrafter och politik

Nästa språng kräver nya projekt men
omfattar både ekonomi och politik - för
detta är arbetsmarknaden viktig

Vilken samhällsmodell Sverige vill
vara?

Tack för att ni lyssnade!