

Riksrevisionens granskningar av arbetsmarknadspolitiken

Ilera-seminarium 30 januari

STEFAN LUNDGREN, RIKSREVISOR

2018-01-30



RIKSREVISIONEN

Disposition

- › Riksrevisionens granskningar av arbetsmarknadspolitiken
- › Matchningen på arbetsmarknaden – sökandesammansättningens betydelse (RiR 2017:26)
- › Arbetsförmedlingens Arbetsmarknadsutbildning – små regionala skillnader i effekter (RiR 2017:21)
- › Effekter av Arbetsförmedlingens Förberedande och orienterande utbildning (RiR 2017:20)



Angeläget granska arbetsmarknadspolitiken

- › Utmaningar på arbetsmarknaden
 - Matchningen har försämrats
 - Nyanländas etablering långsam samtidigt som asylinvandringen varit hög
 - Arbetslösheten är ojämnt fördelad mellan olika grupper

- › Arbetsförmedlingen har många uppdrag som syftar till att förbättra arbetsmarknadens funktionssätt
 - Totalt drygt 70 mdkr

- › Många reformer och förändringar i uppdrag, styrning, och arbetsmarknadspolitiska insatser

Pågående granskningar inom UO13 och UO14

Pågående granskningar

- › Regeringens förberedelser av nya arbetsmarknadspolitiska insatser (*april-18*)
- › Förberedande och orienterande utbildning - uppföljning av deltagarna inom Etableringsuppdraget (*maj-18*)
- › Statens insatser för utrikes födda kvinnor utanför arbetsmarknaden (*tidig höst-18*)
- › Effektiviteten i Arbetsförmedlingens förmedlingsverksamhet (*kvartal 1-19*)
- › Långsiktiga effekter av stöd till start av näringsverksamhet (*kvartal 2-19*)



Matchningen på arbetsmarknaden – Sökandesammansättningen betydelse (RiR 2017:26)



Matchningen på arbetsmarknaden

- › Få nya anställningar i förhållande till vakanser/arbetslösa = ”dåligt fungerande matchning”
- › Enighet om försämrade matchning – kunskap saknas om orsakerna
- › Förklaring som förts fram: förändrad *individsammansättning* hos arbetslösa
- › Tidigare analyser använder data på makronivå



Frågeställning och motiv

- › Ett av Af:s viktigaste uppdrag är att förbättra matchningen
 - Kräver kunskap om orsakerna till matchningsförsämringen
 - Matchningsfunktionen är ett av många underlag

- › Har Af har tillräckliga och väl genomlysta faktaunderlag för utveckling av effektiv matchningsverksamhet?
 - Avgränsas till hur matchningsfunktionen analyseras i Arbetsmarknadsrapport och årsredovisning
 - Ej granskning av Af:s matchningsinsatser

- › Syfte: ge en mer rättvisande bild av individsammansättningens betydelse



Hur besvaras granskningsfrågan?

- › Registerdata över jobbchansen på individnivå 1991-2015
- › Beräkning av individsammansättnings betydelse för den minskade jobbchansen (okt 2007-okt 2015)
 - Oaxaca-Blinderdekomponering
 - standardmetod för att studera sammansättnings betydelse
- › Möjliggör analys av sambandet över tid mellan jobbchans och olika individegenskaper



Resultat och slutsatser

- › Ändrad individsammansättning är viktigt, men ej avgörande
 - 1/3 av jobbchansminskningen efter finanskrisen kan förklaras av förändrad komposition i gruppen arbetslösa inskrivna på Af

- › *Viktigare* förklaring: jobbchansen för relativt starka grupper har minskat
 - Ej uppmärksammas i tidigare studier
 - Att söka förklaringar till försämringen är centralt

- › Jobbchansen för dem med utsatt ställning på arbetsmarknaden har förstärkts relativt genomsnittsgruppen



Rekommendationer

- › Af bör överväga att genomföra djupare analyser av jobbchansförsämringen jämfört med de analyser som idag görs i Af:s årsredovisning och arbetsmarknadsrapporter. Individdata är en viktig förutsättning, vilket också forskningslitteraturen om dekomponering föreskriver.
- › Riksrevisionen rekommenderar Af att försöka ta reda på vad den generella, oförklarade försämringen i jobbchans beror på så att myndighetens resurser fördelas rätt.

Arbetsförmedlingens Arbetsmarknadsutbildning – små regionala skillnader i effekter (RiR 2017:21)



Bakgrund

- › AUB: yrkesinriktad utbildning med syfte att öka de arbetsökandes möjligheter att få ett arbete och att underlätta för arbetsgivarna att få arbetskraft med lämplig kompetens
- › Effekterna av AUB har minskat över tid
- › Riksrevisionen (2015:22) visade på obalanser mellan efterfrågan och utbud av AUB på regional nivå (länsnivå)

Frågeställningar

- › Ger Arbetsförmedlingens Arbetsmarknadsutbildning likvärdiga effekter i hela landet?
- › Har den eventuella variationen i effekten av Arbetsförmedlingens Arbetsmarknadsutbildning förändrats över tid?

Deltagare i AUB 2006-2011 studeras

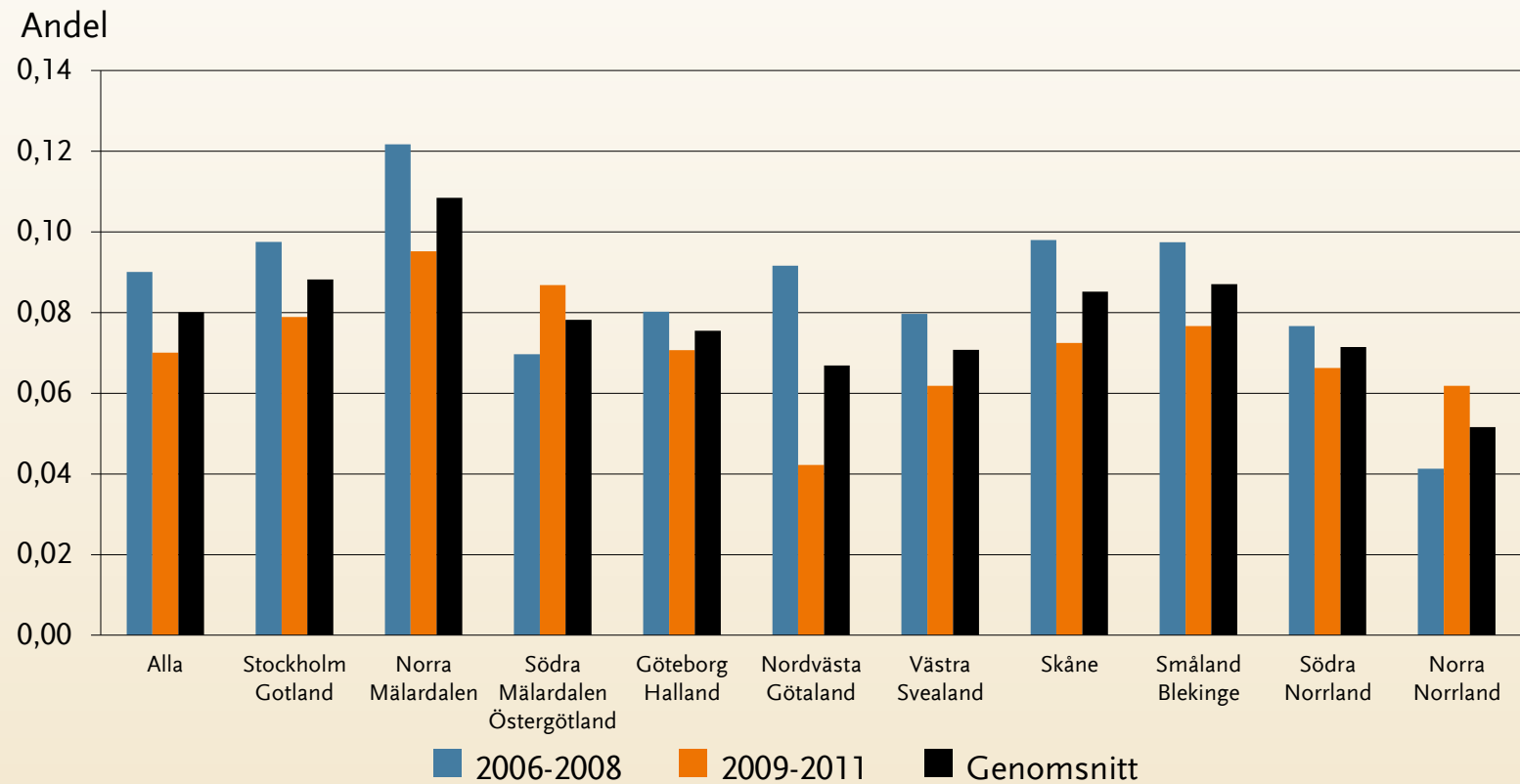
Bedömningsgrunder

- › Enligt förordningen (2007:1030) ska Arbetsförmedlingens verksamhet utformas så att den bedrivs på ett effektivt, enhetligt och rättssäkert sätt
 - Arbetssökande och arbetsgivare ska ha tillgång till en likvärdig service i hela landet och verksamheten ska anpassas till skilda förutsättningar och behov i olika delar av landet

- › Vad är likvärdighet?
 - Riksrevisionens tolkning: effekterna av att delta i AUB ska vara likvärdiga i olika delar av landet
 - Arbetsförmedlingen bör kunna anpassa verksamheten efter förutsättningar i olika regioner



Resultat



Rekommendation till AF

- › Arbetsförmedlingen bör vid effektutvärderingar av arbetsmarknadspolitiska program inkludera ett regionalt perspektiv för att bidra till att programmen ger likvärdiga effekter i olika regioner

Effekter av Arbetsförmedlingens Förberedande och orienterande utbildning (FUB) (RiR 2017:20)

Förberedande och orienterande utbildning

- › Förbereda arbetssökande inför annat AMP-program, studier eller arbete
- › Riktas till grupper som har relativt svårt att hitta ett jobb
- › Olika inriktningar av FUB, inom varje inriktning finns flera olika utbildningar
- › Förbereder, vägleder eller ger grundläggande kunskap

Motiv till granskning

- › FUB är en av Arbetsförmedlingens största insatser
 - 2016 deltog drygt 73 500 personer och kostnaden för köp av insatsen var drygt 2 mdkr, varav 1,4 mdkr avser köp inom etableringsuppdraget
- › Mycket begränsad kunskap om hur insatsen fungerar
- › Riksrevisionen 2016:21: Förberedande och orienterande utbildning – Arbetsförmedlingens styrning, användning och uppföljning
 - Drar bl.a. slutsatsen att utvärderingen av insatsen behöver stärkas

Frågeställningar

- › Hur väl FUB fungerar vad gäller att förbättra deltagarnas framtida arbetsmarknadsutfall
 - Vilken effekt har FUB på deltagarnas arbetsmarknadsutfall?
 - Skiljer sig effekten åt mellan olika grupper av deltagare?
 - Täcks kostnaden för köp av FUB av ökade skatteintäkter genom att deltagarna får högre arbetsinkomster?

Deltagare i FUB 2006-2011 studeras

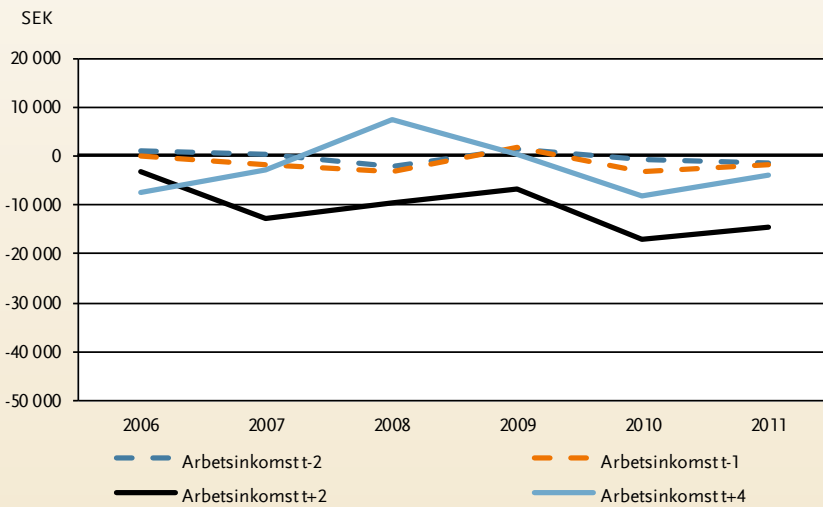
Deltagarna inom Etableringsuppdraget är exkluderade, men en uppföljning görs i egen rapport som publiceras under våren



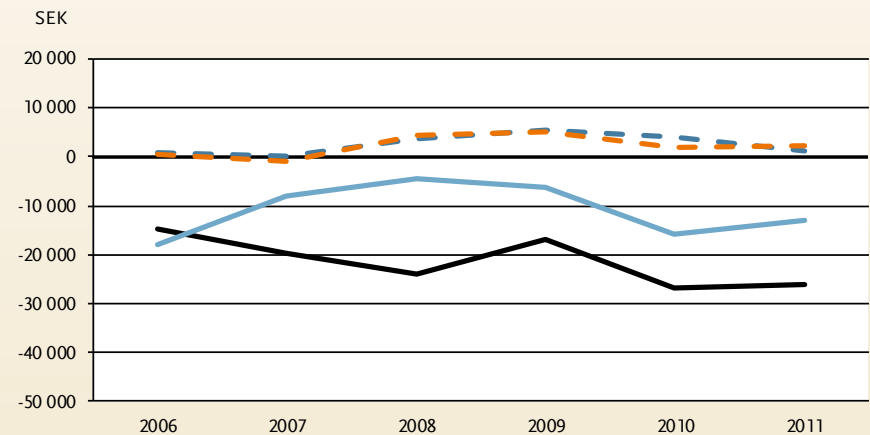
Resultat

I genomsnitt negativa effekter av att delta i FUB

Figur 8 Effekten av att delta i FUB jämfört med att vara öppet arbetslös



Figur 9 Effekten av att delta i FUB jämfört med att delta i APR



Resultat (forts.)

- › Effekten av FUB beror på inriktningen
- › Olika effekter för olika grupper av deltagare
 - Bättre effekter för personer med högst förgymnasial utbildning och födda utanför Europa

- › Effekten av FUB skulle behöva förbättras kraftigt för att skatteintäkterna av insatsen ska överstiga kostnaden för FUB

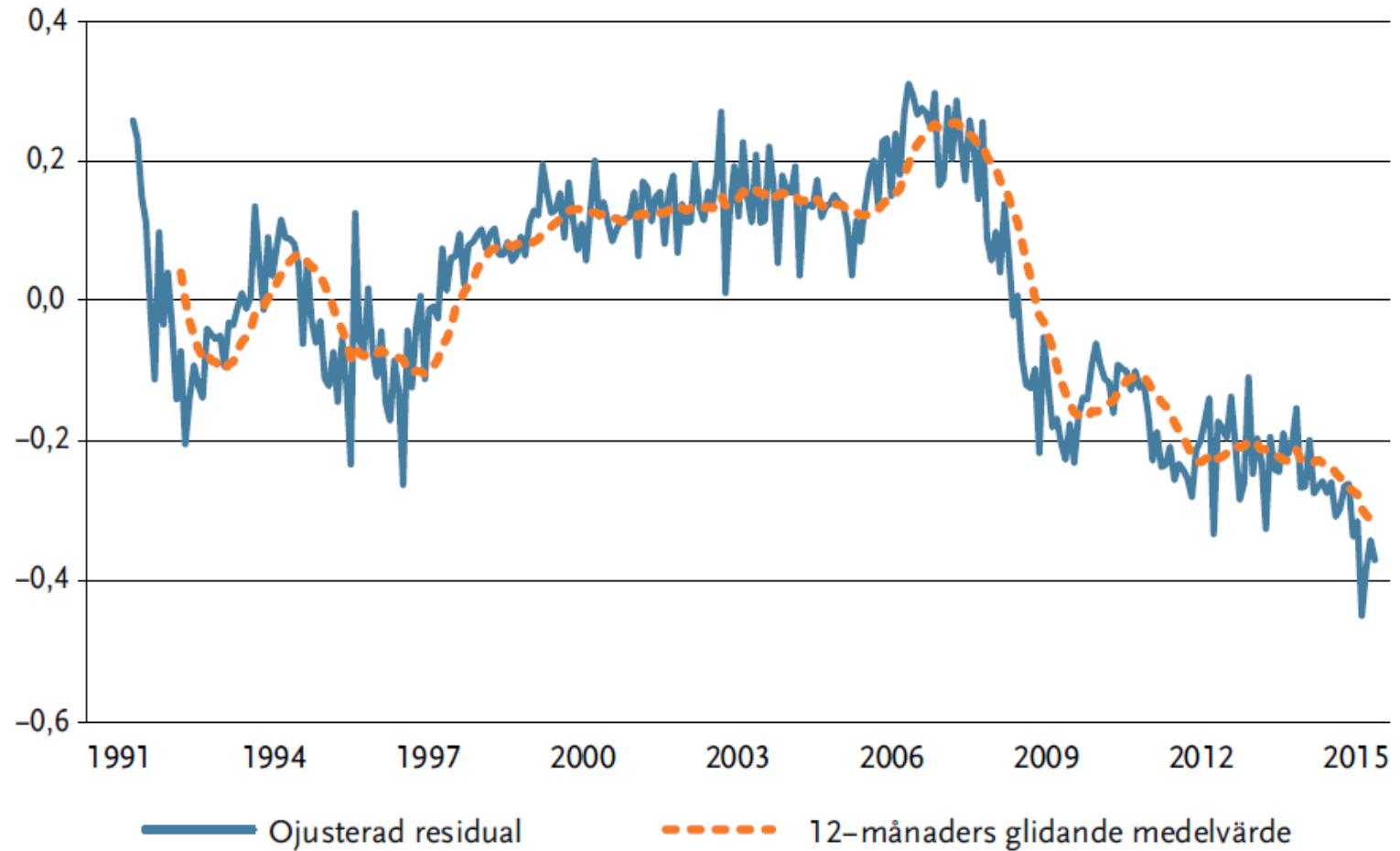
Rekommendationer till AF

- › Använd FUB mer restriktivt
- › Skapa bättre förutsättningar för att utvärdera olika inriktningar av FUB
- › Bidra till att så långt som möjligt öka kunskapen om effekter av olika kedjor av insatser
- › På ett tydligare och mer transparent sätt i återrapporteringar redovisa kostnader för FUB

EXTRABILDER

Diagram 1 Matchningsförsämringen på makronivå

Matchningseffektivitet

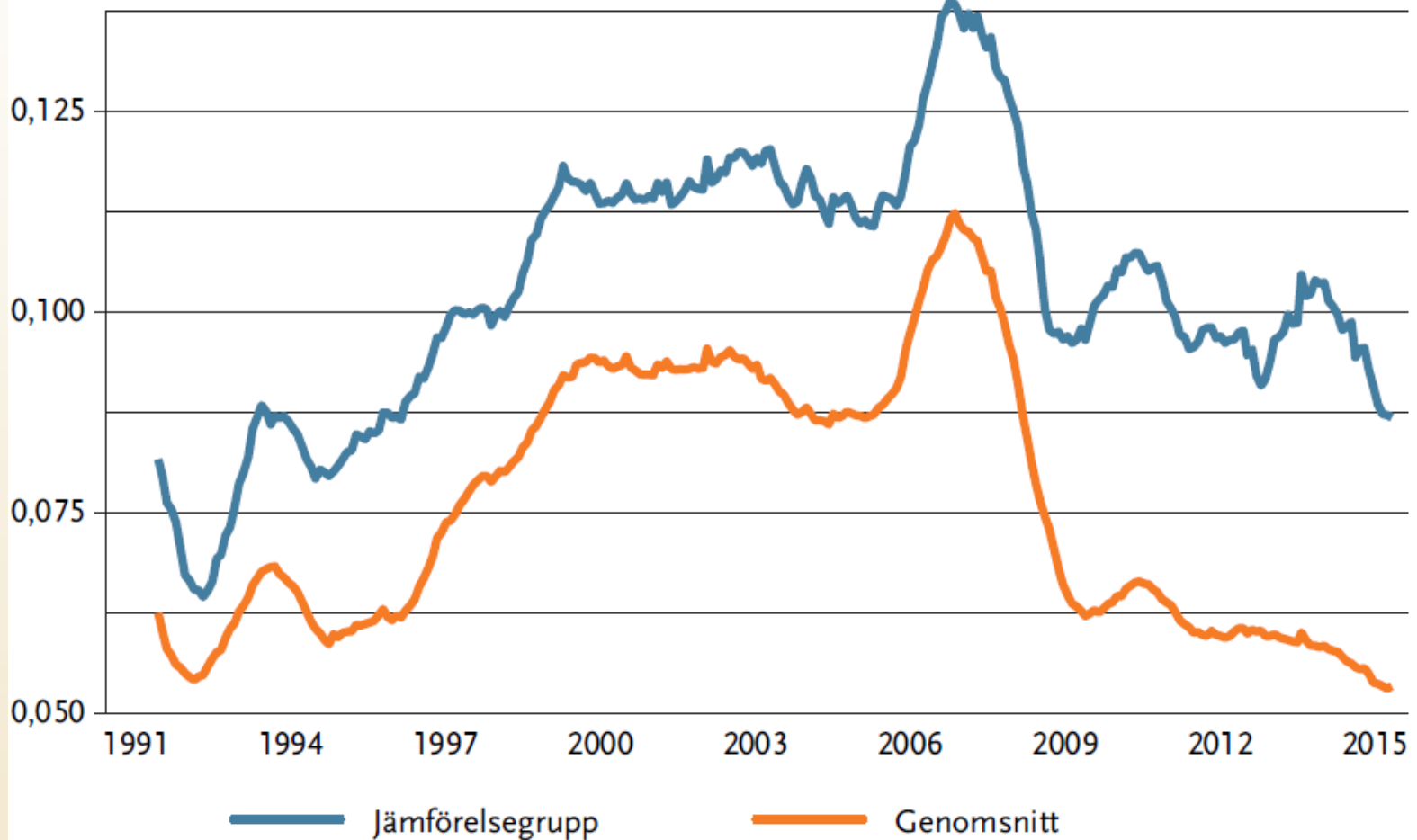


Källa: Egna bearbetningar av registerdata från Af och SCB.



Diagram 9 Jobbchansen i genomsnitt och för jämförelsegruppen

Jobbchans

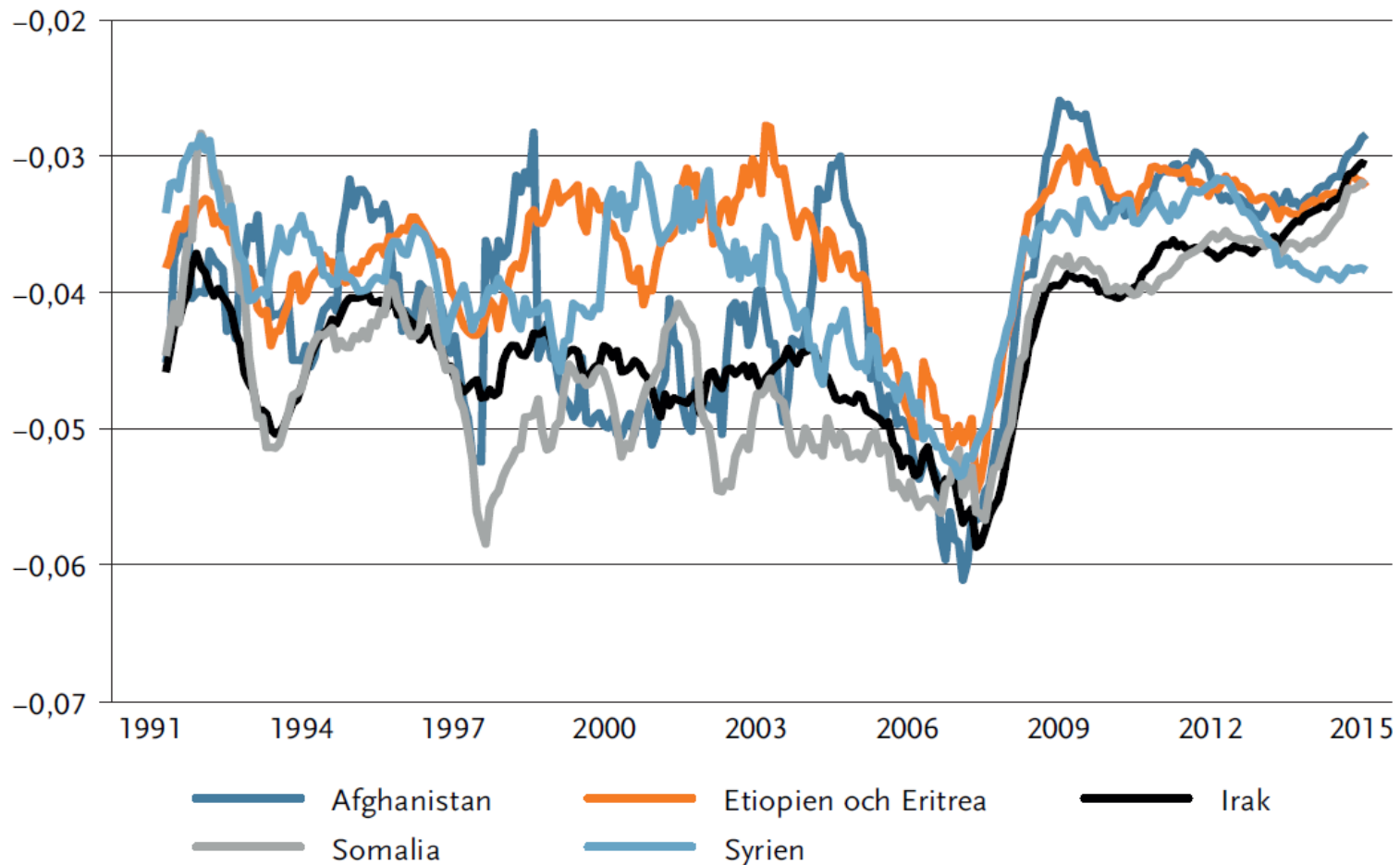


Källa: Egna bearbetningar av registerdata från Af och SCB.



Diagram 12 Sambandet mellan jobbchansen och födelseland: de senaste årens stora flyktingländer, jämförelsegrupp: inrikes födda

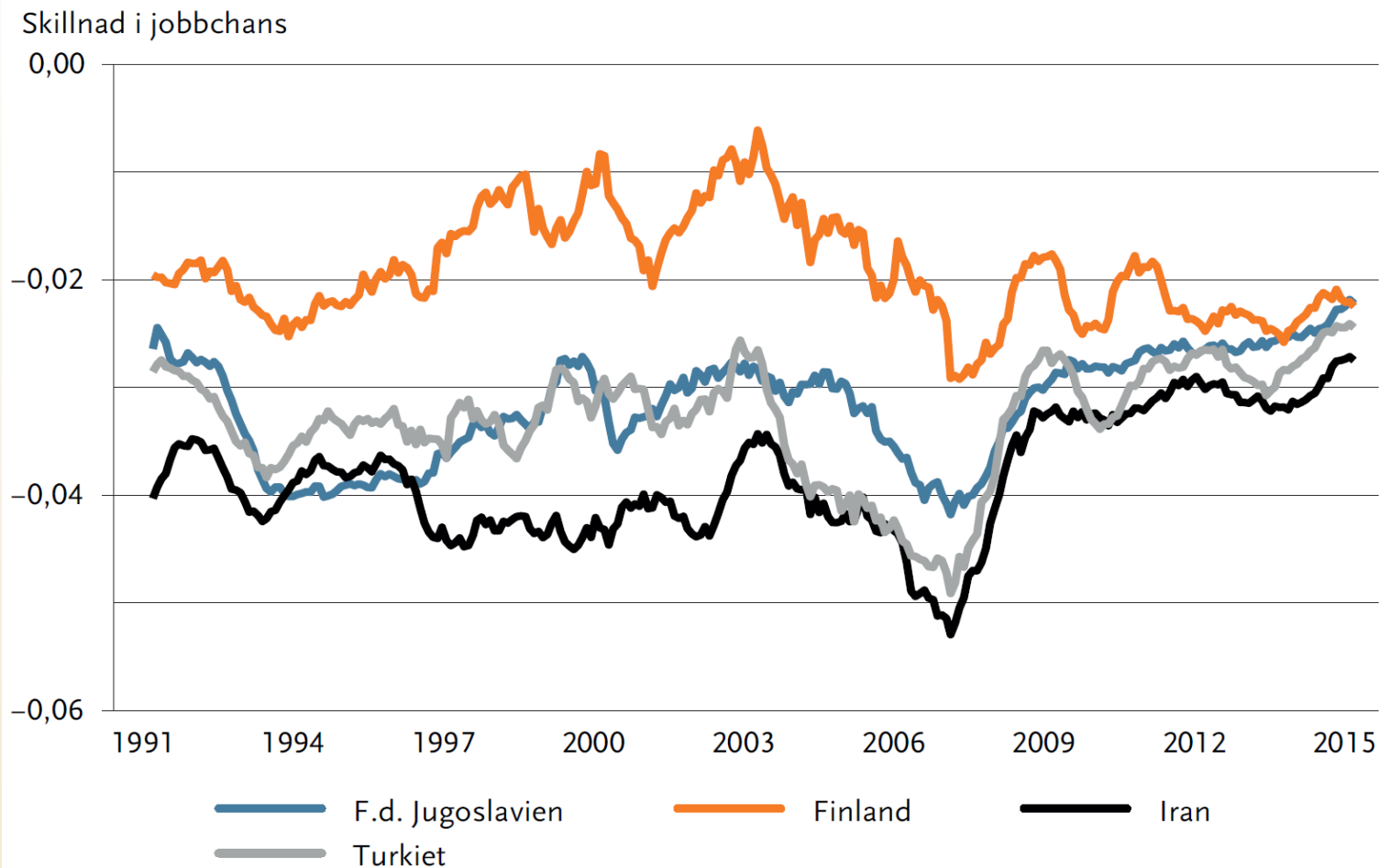
Skillnad i jobbchans



Källa: Egna bearbetningar av registerdata från Af och SCB.



Diagram 13 Sambandet mellan jobbchansen och födselseland: tidigare års stora flykting- och invandrarländer, jämförelsegrupp: inrikes födda



Källa: Egna bearbetningar av registerdata från Af och SCB.

Resultat (forts.)

FUB jämfört med öppet arbetslös deltagare 2006

